

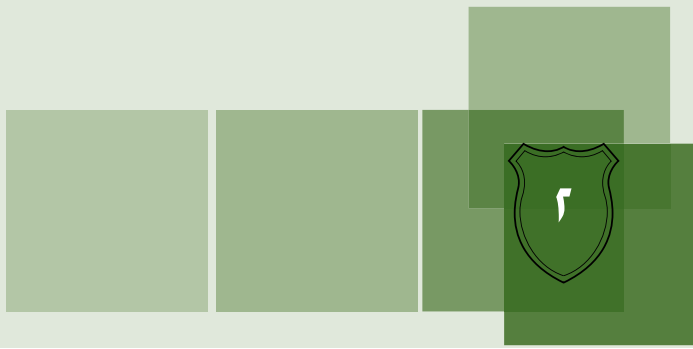


التقرير السنوي

لمستشفى الجامعة الأردنية

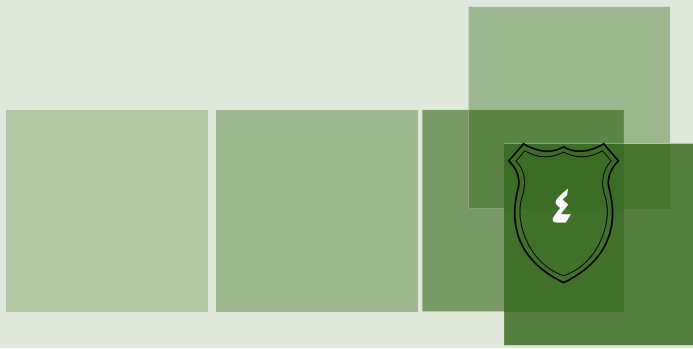
٢٠٠٩





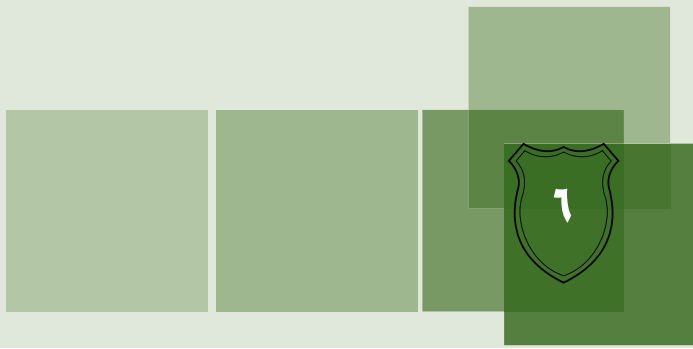


حضرة صاحب الجلالة
الملك عبد الله الثاني ابن الحسين المعظم





صاحب السمو الملكي الأمير حسين بن عبد الله الثاني
ولي العهد المعظم



يعتبر التقرير السنوي بمثابة مرجع رئيسي ووثيقة هامة ترصد سنة كاملة من عمر مستشفى الجامعة الأردنية ، وهو دليل يستنير به المهتمون بالمعلومة والأرقام من باحثين ودارسين من مختلف الجهات والمؤسسات ذات العلاقة بالمستشفى.

وقد اشتمل التقرير السنوي للعام ٢٠٠٩ على جداول احصائية وبيانات توضيحية ومعلومات تعريفية حول كافة الخدمات الطبية والعلاجية التي يقدمها المستشفى من خلال دوائره وأقسامه حيث كان هذا العام من أكثر الاعوام تطوراً في مسيرة المستشفى من الجانب الكمي والنوعي.

ويسرّ مستشفى الجامعة أن يضع هذا الاصدار بين ايدي القراء والمهتمين للاطلاع على المعلومات التي تعطي الصورة الحقيقية والواضحة لانجازات المستشفى في عام كامل من العمل والعطاء ، آمليين ان تتماشى هذه الانجازات مع ما يطمح اليه المستشفى من أهداف ورؤى تهيئ على الدوام فرص النجاح لهذا الصرح الطبي الوطني كجزء من منظومة الرعاية الصحية الراقية في الوطن.

كما وندرجوا أن تكون هذه الجهود المتواضعة قد وفقت في تقديم المعلومة المفيدة والدقيقة بما يسهم في تحقيق الاهداف العلمية والبحثية والخدماتية التي يتطلع لها المستشفى والتي هي في نهاية المطاف جزء من اهداف الوطن بأكمله.

وختاماً لا بد من الاشارة وتوجيه الشكر الى كل من ساهم في انجاز هذا العمل اذ كان لتضافر جهود الجميع اكبر الاثر في انجاز هذا الاصدار الذي نأمل ان يستمر ويتعزز في المراحل اللاحقة.

والله نسأل أن يكلل جهودنا جميعاً بالنجاح لما فيه خدمة وطننا .

مدير عام مستشفى الجامعة الأردنية
أ.د عبدالكريم القضاة



مستشفى الجامعة الاردنية

نشأة المستشفى :

تم افتتاح مستشفى الجامعة الأردنية عام ١٩٧٣ تحت الرعاية الملكية السامية، كأول مستشفى جامعي تعليمي في الأردن ، يقدم خدماته الطبية والصحية والعلمية لكافة مؤسسات الوطن وقطاعاته وشرائحه ، ويعمل كمركز تدريبي تعليمي لطلبة كلية الطب وطب الأسنان وباقي الكليات في الجامعة الأردنية، بالإضافة إلى الخدمات التي تقدم للأشقاء العرب والدول الصديقة في كافة مسارات العلوم الطبية والصحية ، فضلاً عن أنه من أهم المراكز البحثية التي صدر عنها آلاف الأبحاث العلمية .

مسيرة المستشفى :



مستشفى الجامعة من المراكز الطبية المرموقة في المنطقة ، يعمل بفريق متكامل يصل الى (٢٤٢٥) موظفاً منهم ما يزيد عن (١٠٥) طبيباً استشارياً هم أعضاء في هيئة التدريس في كلية الطب في الجامعة الأردنية وحوالي (٣٥) استشارياً هم أعضاء في هيئة تدريس كلية طب الأسنان وجميعهم يتميزون بالشهادات العليا في الاختصاص العام والفرعي من جامعات ومؤسّسات علمية وطبية عريقة، علاوة على شهادات

البوردر والزمالات العالمية، يساندهم (٢٥) اختصاصياً مساعداً و(٢٧٤) طبيباً مقيماً و كادر متكامل من الممرضين والمرضات القانونيين والمساعدين يبلغ حوالي (٧٣٧) ممرضاً وكادر متكامل من الصيادلة والفنيين والإداريين، يعملون جميعهم بروح الفريق الواحد لضمان تقديم خدمات علاجية عالية الجودة و لتوفير إقامة استشفائية متميزة لجميع المرضى و مراجعي المستشفى و يبلغ عدد الأسرة في المستشفى حوالي (٦٠٠) سريراً .

الرسالة والرؤية :

ويتبنى مستشفى الجامعة رؤية مستقبلية تقوم على أن يكون مركزاً مرجعياً لتطوير وتقديم التعليم والتدريب الطبي والبحث العلمي والرعاية الطبية العلاجية والوقائية لخدمة المجتمع المحلي ولتوجيه المؤسسات الصحية في الأردن والمنطقة .

فيما تركز رسالته على تقديم خدمات طبية مميزة ذات جودة عالية وذات طابع عام ومتخصص جنباً إلى جنب مع برامج التعليم والتدريب المختلفة بما في ذلك برامج الدراسات العليا والقيام بالبحث العلمي وتشجيعه والإسهام في برامج منع الأمراض والوقاية منها .



مسيرة المستشفى خلال العام ٢٠٠٩

١. التعليم والتدريب:

يعتبر المستشفى مختبراً لطلبة الكليات الطبية حيث تدرّب في المستشفى خلال العام ٢٠٠٩ حوالي (٥٣٠) طالباً وطالبة من كلية الطب وحوالي (١٠٠) طالباً وطالبة من كلية طب الاسنان و(٥٠٠) طالباً وطالبة من كلية التمريض و(٢٩٥) طالباً وطالبة من كلية علوم التأهيل و(١٥٠) طالباً وطالبة من كلية الصيدلة. بالإضافة إلى (٣١) متدرباً من وزارة الصحة و(٢٠) متدرباً من كافة أنحاء الوطن و(٦٥) متدرباً من مختلف الدول العربية كالعراق وغزة، والسعودية واليمن وفلسطين.

٢. البحث العلمي:

المستشفى من أوائل مراكز التدريب الصحي على مستوى الوطن والإقليم صدر عنه الآف الأبحاث العلمية إذ وصلت الأبحاث المنشورة المنفذة في المستشفى من الأطباء خلال الأعوام (٢٠٠٥-٢٠٠٩) كالتالي:

- الطب البشري (١٨٥٧) بحثاً .
- طب الأسنان (٤٤٧) بحثاً .

وتم استحداث لجنة البحث العلمي في المستشفى مما أدى إلى ضبط آلية البحث العلمي مما انعكس إيجاباً على المستشفى بالإضافة إلى تحقيق دخل إضافي.

٣. برامج الجودة والتميز:

شارك المستشفى خلال العام ٢٠٠٩ / ٢٠١٠ في العديد من برامج الجودة والتميز الدولية والوطنية وقد تكللت الجهود بالنجاح حيث حصل المستشفى وخلال هذين العامين على خمس شهادات دولية ووطنية في جودة الخدمات متوقع أن يحصل عليها في الربع الأول من عام ٢٠١٠ (وقد حصل عليها بالفعل عند إعداد التقرير).

١. شهادة الاعتماد الدولية في جودة الخدمات (JCI) (Joint Commission International).

٢. شهادة مجلس اعتماد المؤسسات الصحية الوطني (HCAC)

(Health Care Accreditation Council).

٣. إعادة منح المستشفى شهادة المنظمة الدولية للتقييم الأيزو للمرة

الثانية ٢٠٠٨:٩٠٠١ ISO

(International Organization for Standardization).

٤. الشهادة الخاصة بالموافقة الخاصة بسلامة الغذاء (HACCP)

(Hazard Analysis and Critical Control Points).

٥. شهادة في تحقيق الاهداف الوطنية لجودة وسلامة الرعاية

الصحية (National Quality and Safety Goals).

ويعتبر حصول المستشفى على هذه الشهادات القيمة في مجال خدمة ورعاية المرضى إنجازاً ونقلة نوعية في مجالات إحداث التطوير الشامل على الخدمات المقدمة للمرضى بكافة أنواعها من طبية وعلاجية وفندقية ضمن معايير رعاية صحية منسجمة ومقبولة دولياً وعالمياً.





٤. الجانب المالي:

اتبع المستشفى عدداً من الآليات في مجال زيادة الإيرادات وضبط النفقات أدى إلى انخفاض العجز من (١٢) مليون عام ٢٠٠٩ إلى (٦) مليون دينار في العام المالي ٢٠١٠ ومن الآليات التي تم اتباعها ما يلي:-

١. حوسبة المستشفى وخاصة الأدوية والمستهلكات الطبية وكافة العمليات ووجبات الطعام وكافة العمليات الإدارية والمالية والدوام.
٢. ضبط حسابات وارصدة المستشفى في البنوك والحصول على أرباح (فائدة) نتيجة لذلك الضبط والذي لم يكن متاحاً قبل ذلك التاريخ.
٣. تجهيز المستشفى بما يقارب من (١٧) سبعة عشر مليون دينار من الأجهزة الطبية وغير الطبية الحديثة أدى إلى زيادة دخل المستشفى وخاصة الطب النووي والأشعة.
٤. زيادة عدد أسرة المستشفى باستحداث حوالي تسع غرف جديدة .
٥. ضبط العلاقة مع المركز الوطني للسكري .
٦. نقل مختبر الوراثة من المركز الوطني للسكري الى المستشفى.
٧. نقل مختبر البيولوجيا الجزيئية من كلية الطب إلى المستشفى مما كان له الاثر الكبير في زيادة دخل المستشفى.
٨. صدرت تعليمات جديدة تنظم عمل الأطباء العاملين بدوام جزئي مما وفر على المستشفى مبالغ طائلة.
٩. استطاع المستشفى أن يحصل على إعفاء من ضريبة المبيعات يقدر بحوالي (١,٤) مليون دينار على مشترياته من الأجهزة.
١٠. ارتفاع مقدار مساهمة الجامعة في موازنة المستشفى إلى مليون دينار سنوياً .
١١. أما النفقات فقد تم ضبطها بصورة صارمة حيث ساعد نظام الحوسبة في ذلك.
١٢. أما التعيينات فكانت بدل المستقيل فقط، وفي حالات محدودة جداً تم تعبئة بعض الشواغر.
١٣. تم ضبط الأبحاث المدعومة وخصص مبلغ من هذا الدعم إلى المستشفى وذلك لأول مرة.

٥. المشاريع:

١. تم تجهيز طابق كامل لمرضى القلب تحت مبنى الطوارئ بسعة (٤٥) سريراً وعيادات وغرف عمليات وجهازي قسطرة وغرفتي عناية مركزة وغرفة إنعاش حيث تم بدء استعمال هذا الطابق اعتباراً من عام ٢٠١٠ بمساهمة مقدارها حوالي (٢٠٠٠) متر مربع .
٢. تم استحداث تسعة غرف للمرضى داخل مبنى المستشفى.
٣. تم استحداث غرفة للضغط السالب وغرفة للعزل النووي داخل مبنى المستشفى.
٤. تم استحداث عدة مكاتب لدائرة الأشعة.
٥. تم توسعة المصبغة بحوالي (١٥٠ م^٢) .
٦. تم افتتاح النفق الثاني الذي يربط مبنى العيادات مع مبنى المستشفى.
٧. تم نقل مواقع إدخال المرضى ومحاسبة المرضى والاستقبال إلى مكان مريح وجميل عند الباب الثاني للمستشفى.





٨. تم تحديث المطبخ بما يتناسب ومتطلبات برامج الاعتماد وخاصة برنامج (HACCP) .
٩. تم تحديث مصاعد العيادات الخارجية في المستشفى.
١٠. تم بناء نافورة بين المبنيين بما يضفي منظر جمالي على ساحة المستشفى.
١١. تم عمل العديد من المشاريع الإنشائية الصغيرة التي تسهل حسن سير العمل في المستشفى .

٦. الجانب التشريعي:

أقر مجلس الأمناء تعليمات عمل الاختصاصيين / الاستشاريين والتي تنظم عمل أعضاء هيئة التدريس وكافة الأطباء في المستشفى.

٧. افق التعاون وخدمة المجتمع المحلي والعربي :-

يعمل مستشفى الجامعة على توثيق علاقاته العلمية والتعاون الأكاديمي والتدريبي محلياً وعربياً وعالمياً وفتح افق واواصر التعاون مع المجتمع وشرائحه.

فعلى الصعيد الإقليمي والدولي يحرص المستشفى على التواصل الأكاديمي والمهني مع المؤسسات الجامعية والصحية في الوطن العربي والعالم من خلال اتفاقيات تتناول الجانب الطبي والتقني والعلاجي ، مثل اتفاقية المستشفى مع جامعة مونبوليه الفرنسية ومعهد الوراثة والأعصاب القبرصي وجامعة صنعاء اليمنية ووزارة الصحة اليمنية ، وجامعة بوراس السويدية واتفاقية تعاون مع مستشفى اوباري في ليبيا واخرى مع منظمة اطباء بلا حدود وجامعة شندي السودانية ومحلياً مع جامعة الحسين بن طلال، ووكالة الغوث، والشركة العربية للصناعات الدوائية والمستلزمات الطبية (أكديما) وغيرها من المؤسسات العربية والعالمية.

كما ويتيح المستشفى الفرص الملائمة لطلاب الكليات الصحية في الجامعات الاردنية للانتظام في برامج التدريب العملي في الأقسام الطبية، والطبية المساندة والتغذية والسجلات الطبية والإحصاء الطبي والمحاسبة والصيدلة والعلوم الإدارية والسكرتارية والمختبرات والتمريض.

ويقوم المستشفى بخدمة المجتمع المحلي من خلال عقد العديد من البرامج الخدمية من ابرزها تنفيذ الأيام الطبية التطوعية بشكل منتظم ودوري ومبرمج سنوياً يشارك في فعاليتها كوادر متخصصة من المستشفى على الصعيد

الطبي، التمريضي، الصيادلاني و الإداري خدمة لمناطق جيوب الفقر والمناطق النائية في المملكة .

كما ويساهم مكتب السيطرة على العدوى في المستشفى بتقديم خدمات للمجتمع المحلي من خلال ضبط العدوى والمشاركة في الحملات الصحية والبرامج الوطنية الوقائية والتوعوية التي تنفذها وزارة الصحة ومديرية الأمراض السارية .



٨. الخطط المستقبلية :

١. الالتزام برسالة المستشفى كمستشفى جامعي تعليمي تدريبي بحثي يقدم خدمة طبية متميزة بالتعاون مع كلية الطب بشكل خاص والكليات الطبية والصحية والجامعية في الجامعة الأردنية وخارجها.
٢. تقوية الاستقرار المالي للمستشفى عن طريق زيادة الإيرادات وضبط النفقات مصحوباً بتطورٍ كميّ ونوعيّ.
٣. إعادة تجهيز المستشفى بكافة الاجهزة التي تحتاجها الدوائر المختلفة .
٤. بناء مستشفى خاص .
٥. بناء مبنى استثماري كرافد مالي للمستشفى .
٦. تنفيذ عدد من المشاريع العمرانية منها توسعة المستشفى وتأهيل مبانيه.
٧. تشغيل طابق أمراض القلب وجراحته بصورة كاملة خلال عام ٢٠١٠.
٨. رفع أداء كافة الدوائر عن طريق تطبيق أنظمة النوعية والجودة بصورة حازمة ورفد كافة الدوائر بكفاءات عالية وزيادة كفاءة العاملين .
٩. عقد إتفاقيات جديدة وخاصة في مجال استقدام مرضى من خارج الأردن.
١٠. فتح آفاق جديدة في مجالات التعاون داخل الأردن وخارجه.

٩. خدمات المرضى :

تجدون في صفحات هذا التقرير تفاصيل كثيرة عن الخدمات التي تقدمها كل دائرة ضمن رسالة ورؤية المستشفى مثلت تطوراً كمياً ونوعياً في كافة مجالات الخدمة التي يقدمها المستشفى وهي كما يلي :



الدوائر الطبية

في مستشفى الجامعة الأردنية

دائرة الأمراض الباطنية

تتكون دائرة الامراض الباطنية من الشعب التالية :-

شعبة الغدد الصم والسكري خلال العام ٢٠٠٩:

١. بلغ عدد المرضى الذين راجعوا عيادة السكري والغدد الصم والتغذية في مدة عشر شهور (١٢٠٨٠) مريضاً أي بمعدل (١٢٠٠) مريضاً في الشهر.
٢. عدد المرضى الذين عولجوا في المستشفى (Inpt.) (٣٠٨) مريضاً في مدة (١٠) شهور.
٣. عدد المرضى الذين تلقوا تعليماً طبياً لمرضى السكري (١٣٠٠) مريضاً .
٤. عدد الإجراءات المخبرية لمستوى السكر في الدم (Blood Glucose) (٧٦٩٩) بمعدل (٦٤٢) إجراءً شهرياً.
٥. عدد الإجراءات المخبرية لفحص السكر التراكمي (GBA1C) (٧٦٩٩) بمعدل (٦٤٢) شهرياً.
٦. عدد الإجراءات المخبرية لمستوى البروتين في البول (Micro Albumin Urea) (٢٩٦٦) .
٧. عدد الإجراءات التحضيرية (٣١٤) إجراءً.
٨. تم استحداث وتطوير عيادة التغذية وتزويدها بالمنشورات والبيانات التوضيحية للمرضى، ومن جهة أخرى فقد تم تقويم (٢٥٦) مريضاً خلال (٦) شهور من الناحية الغذائية، وسنقوم بتزويد العيادة بجهاز لتحليل نسبة الدهون في الجسم. (هذا وتعتمد الزيادة في عدد المرضى على مقدار التحويل إلى التغذية من باقي عيادات المستشفى مثل عيادة الجهاز الهضمي وطب الأسرة والقلب).



٩. تم فتح عيادة القدم الأسبوعية لخدمة

مرضى السكري .

١٠. تم إحضار بعض الأدوية الجديدة

الخاصة بمرضى السكري إلى صيدلية

المستشفى بالتعاون ما بين لجان الأدوية مثل:

Sitagliptin . Vildagliptin . Apidra Insulin.

Metformin - M

١١. تم إدخال بعض التحاليل المخبرية

لمختبرات المستشفى لأول مرة بالتعاون مع

دائرة المختبرات الطبية وبعض هذه التحاليل لا تعمل الآن في كل المملكة إلا في مختبرات مستشفى الجامعة

مثل:

hydroxy pregnenone . Deoxy cortisol

١٢. من حيث الأبحاث والدراسات الطبية العلمية:

أ. تم بالتعاون مع بعض الزملاء والزميلات في كلية التمريض والزراعة اجراء الدراسة التالية بعنوان :

Depression among adult with diabetes in Jordan: risk factors & relationship to blood glucose control

حيث تمت دراسة (٦٤٩) مريضاً يعانون من مرض السكري وقد أرسلت هذه الدراسة للنشر في مجلة:

Journal of diabetes & its complication

ب. بالتعاون مع بعض الزملاء في مستشفى الملك فهد للقوات المسلحة أجريت الدراسة التالية:

The prevalence of Celiac disease in patient with Diabetes type 1 in Saudi Arabia

ج. بالتعاون مع بعض الزملاء في كلية الهندسة

The impact of European Technology of mobile Health System in Jordan

Association of sub clinical hypercortisolism with over weight type 2 diabetes patients a case – control study in output. Clinic

هذه بالإضافة الى خمس دراسات طبية أخرى سيتم رفعها إلى لجنة البحث العلمي في الجامعة للموافقة عليها.

١٣. التدريب والتعليم السريري وغير السريري للمقيمين وأطباء الامتياز وطلاب كلية الطب (السنة الرابعة والسادسة).

شعبة المعالجة التنفسية

إحصائية الاجراءات في شعبة المعالجة التنفسية للعام ٢٠٠٩

العدد	نوع الاجراء
26047	فحص غازات الدم الشرياني Arterial blood gases
53157	جهاز التبخير قليل الحجم Small volume nebulizer
3415	جهاز التنفس الاصطناعي النافذ Mechanical ventilator
1803	جهاز التنفس الاصطناعي غير النافذ Non invasive ventilation
4780	قياس السعة الحيوية Vitalogram
2412	جهاز تحفيز عضلات التنفس Incentive spirometer
78	جهاز التنفس الايجابي المتقطع IPPB
	فحص وظائف الرئة الكامل ويشمل : PFT
2656	فحص كفاءة الرئة مع الجهد FVL
431	فحص قياس نفاذية الرئتين DLCO
45	فحص قياس حجوم الرئة L.V



إنجازات شعبة أمراض المفاصل لعام ٢٠٠٩ :

١. استحداث عيادة متخصصة لعلاج أمراض المناعة الذاتية الرثوية (Connective tissue Disease)
٢. البدء في برنامج التخصص النوعي للأمراض الرثوية.

إنجازات شعبة أمراض القلب للعام ٢٠٠٩ :

١. بلغ عدد مرضى العيادات الخارجية في شعبة القلب: (١٩٢٢٠) مريضاً
٢. مختبر القلب غير الاجتياحي.
- ٠ TMT (فحص الجهد القلبي): عدد الحالات (١٧٨٠) .
- ٠ ECG (تخطيط القلب) : عدد الحالات (٤٠٤٩) .
- ٠ Echo (صونار القلب): عدد الحالات (٦٩٣١) .
٣. القسطرة القلبية:
- عدد الحالات الكلي هو (٢٢٥٧) حالة وتشمل حالات تشخيصية وتدخلات علاجية.
٤. وحدة العناية القلبية الحثيثة:
- عدد حالات الإدخال (١٠٢٦) حالة.
- نسبة الإشغال ٧٧,٤٪

إنجازات شعبة الأمراض النفسية

١. معالجة المرضى من مراجعي العيادة الاستشارية للأمراض النفسية.
٢. إعطاء الاستشارة الطبية النفسية للمرضى المنومين في أقسام المستشفى .
٣. إعطاء الاستشارة الطبية النفسية للمرضى المحالين من اللجان الطبية والمحاكم.
٤. تدريب وتعليم طلبة كلية الطب والأطباء المقيمين على الأمراض النفسية.
٥. إلقاء محاضرات في العلوم السلوكية والطب النفسي في كلية الطب والكليات الطبية الأخرى.
٦. المشاركة في النشاطات السريرية والعلمية للمستشفى.
٧. المشاركة في اللجان والنشاطات العلمية الطبية الخارجية .



دائرة الأشعة والطب النووي

أنشئت دائرة الأشعة منذ (٣٧) عاماً في المستشفى ، حيث كانت من أوائل الشعب التشخيصية التي باشرت عملها مع بدء العمل في المستشفى، حتى أصبحت في الوقت الحالي دائرة كاملة توفر جميع الخدمات الرئيسية التالية:

١. التصوير بالرنين المغناطيسي MRI
٢. التصوير الطبقي الحلزوني Spiral CT Scan
٣. تصوير الثدي Mammography
٤. التصوير فوق الصوتي العادي Elastography Ultrasound
٥. التصوير فوق الصوتي الشرياني الملون Doppler Ultrasound
٦. تصوير الجهاز الهضمي والبولي الملون Digital Fluoroscopy
٧. التصوير التقليدي (العادي) Diagnostic Routine X-Ray
٨. تصوير الشرايين والأوردة الملون Angiographic Procedures
٩. الأشعة التداخلية (تشخيصيا وعلاجياً) Interventional Angiography
١٠. الطب النووي Nuclear Medicine



وقد حرص المستشفى على استقطاب الكفاءات الطبية المتخصصة العالية حيث يعمل في الشعبة نخبة من الأطباء الاختصاصيين في الأشعة من حملة الدرجات العليا، كما يتوفر عدد من أكثر الأطباء المقيمين جدارة ، بالإضافة إلى فريق متكامل من الممرضين والمرضات و فنيي الأشعة الذين تم تدريبهم وتأهيلهم على أعلى مستويات العمل التقني.

من جهة أخرى ، فإن شعبة الأشعة تمتلك أحدث الأجهزة من الماركات العالمية والتي تستخدم تقنية طبية متطورة جداً، ومشابهة للأجهزة المستعملة

في أكبر وأحدث المراكز العالمية، وتتميز برقي المستوى التقني على بعض المراكز الطبية في بعض دول الجوار.

إن الطموح لتطوير جميع خدمات ومرافق مستشفى الجامعة الأردنية، دفع إدارة المستشفى إلى البدء ببرنامج شهادة الإختصاص العالي المنوحة من كلية الدراسات العليا في الجامعة الأردنية في تخصص طب الأشعة التشخيصية ، وإن التدريب في قسم الأشعة يؤهلهم أيضاً للتقدم لشهادة البورد الأردني في الاشعة مما يرفد الأردن والدول العربية باحتياجاته من اخصائيي الاشعة التشخيصية.



الإحصائية السنوية لفحوصات الأشعة للعام ٢٠٠٩:

الرقم	نوع الفحص الشعاعي	العدد
١.	الصور العادية Plain film	٧٠٦٤٢
٢.	الصور التلفزيونية Ultrasound	١١٠٤٨
٣.	التصوير الطبقي CT Scan	١٢٦٩٩
٤.	الرنين المغناطيسي M.R.I	٧١٠٢
٥.	الطب النووي Nuclear Medicine	٥
٦.	التصوير بالمادة الظليلة Fluoroscopy	٥٤٨
٧.	تصوير الأوعية والشرايين Angiogram	١١٠
٨.	تصوير الثدي Mammogram	١٣٦١
٩.	تصوير هشاشة العظام Bone Densitometry	٧٦٤
١٠.	تصوير فوق الصوتي الشرياني Dopplex U/S	١٧٣١



دائرة طب الأسنان

افتتحت دائرة طب الأسنان في المستشفى وباشرت عملها في عام ١٩٨٩. وينقسم عمل الدائرة إلى شقين رئيسيين حيث يعنى الأول بالتدريب السريري لطلبة كلية طب الأسنان في مرحلة البكالوريوس بالإضافة إلى تدريب أطباء الامتياز وأطباء الدراسات العليا في اختصاصات طب الأسنان المختلفة، في حين يعنى الشق الثاني من عمل الدائرة بتقديم الخدمات التشخيصية والعلاجية إلى قطاع واسع من المجتمع المحلي وفي كافة اختصاصات طب الأسنان من خلال عيادات الاختصاص وعيادات الدراسات العليا بالإضافة إلى غرف العمليات. وتعتبر دائرة طب الأسنان في المستشفى مركزاً للتميز يجتمع فيه عدد كبير من الاختصاصيين في كافة فروع علوم طب الأسنان يقدمون خدماتهم إلى كافة مرضى تأمين الجامعة الأردنية ومرضى تأمين وزارة الصحة بالإضافة إلى المرضى غير الخاضعين لأي تأمين، والذين يرغبون في تلقي المعالجة في الدائرة.

ويبلغ إجمالي عدد الاختصاصيين العاملين في الدائرة (٣٩) اختصاصياً موزعين على النحو التالي:

- المعالجة التحفظية (٧) اختصاصيين.
- المعالجة اللبية (٤) اختصاصيين.
- الأستعاضات السنّية المتحركة (٧) اختصاصيين.
- طب وأمراض الفم (٤) اختصاصيين.
- جراحة الفم والفكين (٥) اختصاصيين.
- أمراض اللثة (٣) اختصاصيين.
- طب أسنان الأطفال (٤) اختصاصيين.
- التقويم (٥) اختصاصيين.
- يسانداهم كادر فني وتمريري مساعد.

وتتھياً الدائرة حالياً لتخريج الفوج الثالث من طلبة الماجستير في التركيبات السنّية الثابتة والمتحركة وهو أول برنامج ماجستير في كلية طب الأسنان وتستعد لاستقبال الفوج الثالث من طلبة برنامج الماجستير في طب أسنان الأطفال بالإضافة إلى برنامج الأختصاص العالي في جراحة الفم والفكين الذي أثبت نجاحاً كبيراً من خلال النوعية الجيدة للخريجين والذين أثبتوا كفاءتهم في الإمتحانات الدولية والاقليمية والمحلية واستطاعوا اجتيازها بنجاح



وسيتم تخريج الفوج السابع من هذا البرنامج في نهاية الفصل الدراسي الثاني للعام الجامعي ٢٠١٠/٢٠٠٩.

وعلى صعيد النشاطات العلمية فإن كلية طب الأسنان تحرص على عقد الدورات السريرية في عدة مواضيع تهتم طبيب الأسنان العام والمختص بالإضافة إلى قيامها بتدريب العديد من الأطباء في دائرة طب الأسنان الذين يستعدون لتقديم امتحانات الزمالة البريطانية.

أما على صعيد البحث العلمي، فإن كلية طب الأسنان تعد من الكليات النشطة في نشر الأبحاث العلمية في المجالات المحلية والعالمية وبرغم العمر القصير للكلية فقد وصل عدد الأساتذة فيها إلى (٩) أساتذة، والأساتذة المشاركين إلى (١٠) جميعهم حاصلين على الترقيات الأكاديمية من الجامعة الأردنية.

الانجازات خلال عام ٢٠١٠/٢٠٠٩:

- ١- تحديث وإعادة تجهيز عيادات الطلبة في دائرة الأسنان.
- ٢- تطبيق سياسة جديدة لمنع العدوى في عيادات الطلبة.
- ٣- تنظيم وطباعة نشرات توعية وإرشادات للمرضى لمختلف المعالجات التي تقدم للمرضى بدعم من كلية طب الأسنان.
- ٤- إعادة تأهيل وتحديث عيادات الاختصاص.
- ٥- افتتاح وحدة لعلاج المرضى ذوي الإعاقات العقلية للعلاج تحت البنج العام.
- ٦- إعادة تأهيل غرفة العمليات في الدائرة.

الخطط المستقبلية:

- ١- الاستمرار في تفعيل سياسة ضبط الجودة في الدائرة تمشياً مع سياسة ضبط الجودة في جميع دوائر المستشفى.



- ٢- تحويل التصوير الشعاعي في الدائرة إلى النظام الرقمي لزيادة الكفاءة وتقليل تعرض المرضى والعاملين للأشعة.
- ٣- إعادة النظر في خطة الحوافز والتسعيرة المعمول بها لإجراءات طب الأسنان.
- ٤- وصل كافة عيادات الاختصاص و عيادات الطلبة بـ (Computer Network) شبكة حاسوب مركزية في الدائرة لتسهيل القيام بالإجراءات وتخزين واستعادة المعلومات.
- ٥- زيادة أعداد الكادر المساعد ورفع كفاءة الكادر الموجود حالياً من فنيين وممرضات.
- ٦- تفعيل العمل في مختبرات طب الأسنان لتتمكن من تلبية احتياجات عيادات الاختصاص وعيادات الطلبة.

دائرة التخدير والانعاش

بدأ تخصص التخدير والعناية الحثيثة في مستشفى الجامعة الاردنية مع بدايات التخصصات الطبية السريرية في المستشفى، ممثلاً بشعبة التخدير والعناية الحثيثة والتابعة لقسم الجراحة العامة. وقد تم تحويل الشعبة إلى قسم التخدير والعناية الحثيثة في عام ٢٠٠٧.



وقسم التخدير هو دائرة طبية مستقلة في مستشفى الجامعة الاردنية. وهو أحد الدوائر الطبية المستقلة في المستشفى ويتبع

لها الوحدات التالية:

- ١- وحدة الإنعاش.
- ٢- وحدة العناية الحثيثة.
- ٣- وحدة فنيي التخدير.
- ٤- عيادة الألم المزمن.

الخدمات الطبية السريرية لقسم التخدير والعناية الحثيثة:

- ١- التخدير العام اللازم لإجراء مختلف العمليات الجراحية.
- ٢- التخدير النصفي والمكاني والطرفي حسب متطلبات الحالة.
- ٣- التسكين الدوائي (Sedation) اللازم في بعض الإجراءات الطبية.
- ٤- العناية بالمرضى في وحدة الإنعاش.
- ٥- العناية بالمرضى في وحدة العناية المركزية الرئيسية و وحدة العناية الحثيثة لعمليات القلب.
- ٦- خدمة علاج الألم الحاد.
- ٧- خدمة علاج الألم المزمن.
- ٨- خدمة التعامل مع حالات توقف القلب والنفس (Cardio-Pulmonary Resuscitation) وتقديم الاستشارات الطبية فيما يتعلق بالتخدير.

الخدمات الأكاديمية المقدمة في قسم التخدير والعناية الحثيثة: وتشمل:

- ١- تدريس وتدريب طلاب كلية الطب / السنة الرابعة في مساق التخدير والعناية الحثيثة: وقد تم تحويل مساق التخدير والعناية الحثيثة لطلاب الطب إلى مساق منفصل عن مساق الجراحة العامة مطلع العام الدراسي ٢٠٠٨ / ٢٠٠٩ حيث أصبح دوام الطلاب فيه لمدة شهر بدلاً من أسبوعين.
- ٢- تدريس وتدريب طلبة الاختصاص العالي في الطب / الدراسات العليا، في تخصص التخدير والعناية الحثيثة.
- ٣- المشاركة في إعطاء محاضرات لطلبة طب الأسنان في موضوع التخدير.
- ٤- توفير التدريب اللازم للأطباء من التخصصات الأخرى في مجال التخدير والعناية الحثيثة.

إنجازات القسم في العام ٢٠٠٩

١. المسار المهني:

أ. تخدير العمليات الجراحية:

تم القيام بتوفير الخدمة التخديرية اللازمة لأكثر من ١٧ ألف عملية جراحية أُجريت في المستشفى.

ب. الكوادر العاملة :

١- الأطباء المقيمين: تم انضمام (١٠) أطباء مقيمين جديد للتدريب في برنامج الإقامة في التخصص.

٢- إعادة تعيين (٤) أخصائيين مساعدين للعمل في القسم .

٣- تخرج من قسم التخدير (٣) أطباء مؤهلين لامتحان شهادة البورد الأردني في التخدير والعناية

الحيثية حيث حصل اثنان منهم على شهادة الاختصاص العالي في التخصص من الجامعة الأردنية

والثالث في المسار المهني.

٤- تم انضمام (٣) فنيي تخدير جدد للقسم .

ج. الأجهزة:

١- تم تزويد الدائرة ب (٧) أجهزة تخدير حديثة وتوزيعها على غرف العمليات حسب الأولوية.

هـ. لجان المستشفى:

المشاركة الفاعلة من أعضاء القسم في اللجان المختلفة في المستشفى.

د. الاعتمادية الدولية والمحلية.

كانت نتائج الفحص الميداني للجان الاعتماد الدولي والمحلي في قسم التخدير والعناية الحثيثة من أعلى

النتائج في المستشفى، حيث أبدى أعضاء الفريق المتخصص إعجابهم، وهذا ساهم في حصول المستشفى على

شهادات الاعتماد الدولية والوطنية.

٢- المسار التعليمي والأكاديمي

١. الاستمرار في برنامج المحاضرات الصباحية لأطباء الدراسات العليا في التخصص بمعدل (٤) محاضرات

في الأسبوع .

٢. تم تطوير مساق التخدير والعناية الحثيثة بحيث أصبح يشتمل على عمل ورشة تدريبية في مركز المهارات

السريية في كلية الطب قبل مباشرة الدوام في القسم وذلك لكل مجموعة جديدة.

٣. عقد امتحان ال OSCE لطلاب الطب الذين أنهوا تدريبهم في القسم.

٤. المشاركة في النشاطات العلمية للجمعية الأردنية لأخصائيي التخدير.

٥. نشر مجموعة من الأبحاث العلمية التي أُجريت في الدائرة في تخصص التخدير في مجالات محلية وعربية

وعالمية.

٦. تدريب الاطباء الوافدين للتدريب في قسم التخدير من المصادر التالية:

- وزارة الصحة

- قسم الطوارئ في المستشفى

- قسم العظام

- قسم جراحة الوجه والفكين

دائرة الجراحة العامة

يقدم مستشفى الجامعة الأردنية خدماته الطبية والعلاجية إلى شريحة واسعة من أبناء هذا الوطن كمؤسسة رائدة ومتخصصة في المجال الصحي، ووعياً منها بدورها الأساسي والمحوري في بناء هذا المستشفى وامتداداً لتاريخها المتصل بتاريخه قامت دائرة الجراحة العامة خلال العام ٢٠٠٩ بمعالجة (١٥١٥٤) مريضاً في عياداتها الخارجية موزعين كالتالي:

العيادة	جديد	مراجع	كلي
الجراحة العامة	١٢٥٠١	٨٢٨٩	٢٠٧٩٠
جراحة القلب والصدر والأوعية الدموية	٢٦٥٣	١٣٠٧	٣٩٦٠

حيث قام أطباؤها خلال ذات الفترة بإجراء (٨٦٢٧) عملية جراحية بما فيها العمليات الصعبة تقنياً والتي حولت إليها من قبل القطاعات الصحية الأخرى في الأردن ودول الجوار كمرکز أكاديمي متخصص قادر على التعامل معها.

وإدراكاً منها بأن عجلة التطور دائمة الحركة ومواكبة لرؤية المراكز العالمية المرموقة وتوجهاتها أدخلت دائرة الجراحة العامة في سجلاتها بعضاً من العمليات الحديثة الدقيقة التي تحتاج إلى كفاءات عالية مثل: استئصال القولون بالمنظار، معالجة ثقب في المستقيم بالمنظار، استئصال الغدد الدرقية وجارات الدرقية بمساعدة المنظار، عمليات تصغير المعدة لمعالجة السمنة المفرطة بالمنظار، جراحة الصدر بالمنظار، معالجة فتق بالمنظار، وغيرها.

وللاستمرار في نهجها تتطلع دائرة الجراحة العامة إلى مواصلة سعيها في التحديث والتجديد، و المحافظة على انجازاتها بما يوازي سمعتها وفي هذا الباب تسعى في العام القادم إلى إنشاء مركز متخصص في جراحات القلب والأوعية الدموية تكون أكثر قدرة من خلاله على التعامل مع الحالات المستعصية على غيرها وذلك بالاستعانة فيه بآخر ما توصل إليه العلم العالمي والفكر الإنساني.



دائرة الجراحة الخاصة

- يبلغ عدد الاختصاصيين (أعضاء هيئة التدريس) في دائرة الجراحة الخاصة (٢٣) استشارياً ، ويتوزع الاختصاصيون على شعب القسم المختلفة والتي تضم الاختصاصات المتنوعة وعلى النحو التالي:
 ١. جراحة العظام والمفاصل وتضم (٧) اختصاصيين، في تخصصات العظام المختلفة مثل : (الطب الطبيعي والتأهيل، جراحة اليد، جراحة العمود الفقري، جراحة عظام الأطفال وغيرها من التخصصات) .
 ٢. جراحة الدماغ والأعصاب وجراحة الدماغ والأعصاب للأطفال، وتضم الشعبة (٣) اختصاصيين .
 ٣. جراحة الكلى والمسالك البولية وتخصصاتها المختلفة، وتضم الشعبة (٤) اختصاصيين .
 ٤. جراحة العيون وتخصصاتها المختلفة وتضم الشعبة (٤) اختصاصيين .
 ٥. جراحة الأنف والأذن والحنجرة وأمراض السمع والتوازن وتضم الشعبة (٥) اختصاصيين .

كما يوجد في القسم عدد من مساعدي التدريس لغايات الإيفاد للخارج لاستكمال دراستهم في تخصصاتهم المختلفة وعلى النحو التالي:

١. شعبة طب وجراحة العيون: (٢) مساعد تدريس لغايات الإيفاد في الشعبة ، بالإضافة إلى مبعوث واحد.
٢. شعبة جراحة الأنف والأذن والحنجرة : هناك طبيببة موفدة ومن المتوقع عودتها خلال الفصل الثاني من العام الجامعي ٢٠١٠ / ٢٠١١ .
٣. شعبة جراحة العظام والمفاصل (١) موفد.
٤. شعبة جراحة الكلى والمسالك البولية : هناك موفدين اثنين .
٥. شعبة جراحة الدماغ والأعصاب : يوجد مساعد تدريس في طريقة لاستكمال إجراءات إيفاده.

النشاطات التعليمية:

- يقوم أعضاء القسم بالنشاطات التعليمية التالية :
- تدريس طلبة السنة الخامسة نظرياً وسريراً.
 - تدريس طلبة الدراسات العليا نظرياً وسريراً.
 - المساهمة في تدريس طلبة كليات طب الأسنان والصيدلة (مساق الإسعاف الأولي).
 - المساهمة في تدريس طلبة كلية علوم



- التأهيل
- المشاركة في امتحانات المجلس الطبي الأردني
- المشاركة في امتحانات المجلس العربي للاختصاصات الطبية.

النشاطات السريرية ورعاية المرضى:

(١) العيادات:

الشعبة	جديد	مراجع	المجموع الكلي
جراحة العظام والمفاصل	١٨٧٥٤	٤٨٥١	٢٣٦٠٥
جراحة الدماغ والأعصاب	٥٠١٢	١٦٨٣	٦٦٩٥
جراحة المسالك البولية	١١١٨٩	٤٩٩٥	١٦١٨٤
جراحة العيون	١٩٠٧٠	٦٣٥٨	٢٥٤٢٨
جراحة الأنف والأذن والحنجرة	١٥٠٤٢	٤١٠٢	١٩١٤٤

(٢) العمليات:

الشعبة	عدد العمليات
جراحة العظام والمفاصل	٢٢٨٣
جراحة الدماغ والأعصاب	٤٨٨
جراحة الكلى والمسالك البولية	٣٣٤٩
جراحة العيون	٣٢٢٢
جراحة الأنف والأذن والحنجرة	١٩٥٨



دائرة الأمراض النسائية والتوليد

- تأسس قسم النسائية والتوليد عام ١٩٧٩ بعد أن استقل عن الجراحة العامة، ومنذ تلك الفترة قام القسم بالعديد من مراحل التطوير والتحديث وإنشاء وحدات متخصصة مثل وحدة الإخصاب، كما قام بإدخال العديد من العمليات الحديثة المتخصصة في مجال المسالك البولية النسائية وطب الجنين.
- يوجد في القسم عشرة استشاريين في تخصصات فرعية مختلفة.
 - قام القسم بإدخال عمليات حديثة تجري لأول مرة في المملكة (عمليات المسالك البولية النسائية وعمليات للجنين داخل الرحم).
 - تجرى في وحدة الإخصاب العديد من عمليات أطفال الأنابيب.
 - قام القسم بإنشاء وحدة طب الأم والجنين.
 - قام القسم بابتعاث مساعدين تدريس خارج البلاد في مجال طب الأم والجنين وأطفال الأنابيب والأورام النسائية.
 - يقوم القسم بإجراء العديد من الأبحاث العلمية في مختلف المجالات.
 - شارك أعضاء القسم في العديد من المؤتمرات المتخصصة خارج الأردن.
 - شارك أعضاء القسم في إعداد وتقديم الأوراق العلمية في العديد من المؤتمرات المحلية.
 - شارك أعضاء القسم في تدريس طلبة كليات الطب خارج الجامعة الأردنية.



دائرة طب التأهيل

تتكون دائرة طب التأهيل في المستشفى من:

١. قسم العلاج الطبيعي ويعمل به ثمانية عشر معالجاً طبيعياً حيث يتم استخدام وسائل طبيعية مثل الحرارة والتبريد والمياه وأجهزة التحفيز الكهربائي والتدليك العلاجي والتمارين العلاجية في علاج المرضى وتأهيلهم.

٢. قسم العلاج الوظيفي ويعمل به معالجان في هذا التخصص حيث يتم استخدام الأعمال اليومية كوسيلة معالجة وكذلك تدريب المريض على أداء وظائفه بطرق بديلة في ضوء إعاقته.

وقد عملت إدارة المستشفى على تزويد الدائرة بأحدث أجهزة العلاج والتأهيل على المستوى المحلي والعالمي، وقد تم الاهتمام بتطوير أداء العاملين من خلال إلحاقهم بالدورات التدريبية المتخصصة، مع الاهتمام بتحديث السياسات العلاجية بما يتواءم مع التطور الذي يشهده طب التأهيل ومتطلبات الجودة والرعاية الطبية. تقوم دائرة طب التأهيل بتدريب طلاب كلية التأهيل في الجامعة الأردنية وغيرها من الجامعات ليكون التدريب العملي جزءاً من متطلبات التخرج والخطة الدراسية، ويكتسب المتدرب من خلال المهارات والخبرات العلمية والعملية. تعتبر دائرة طب التأهيل من الدوائر المدرة للدخل بأقل التكاليف، وقد بلغ متوسط عدد المرضى الذين أجريت لهم جلسات خلال أيام الدوام الرسمي لدى دائرة طب التأهيل (١٥٩,٣٥) مريضاً. بلغ إجمالي عدد الجلسات لدائرة طب التأهيل لعام ٢٠٠٩ (٤٣٨٢٥) جلسة.



١. المراجعون من خارج المستشفى:

قسم العلاج الطبيعي (Out Patient)			
عدد المرضى		٢٤٣٦ مريض	
عدد أيام العمل		٢٥٥ يوم عمل	
	عدد الجلسات	متوسط أعداد الجلسات يومياً	
ذكور	٩٣٠٣ جلسة	٣٦,٤ جلسة	
إناث	١٤٢٤٧ جلسة	٥٥,٨ جلسة	
الإجمالي	٢٣٥٥٠ جلسة	٩٢,٢٨ جلسة	

قسم العلاج الوظيفي			
عدد المرضى		١٤٣٦ مريض	
عدد أيام العمل		٢٥٥ يوم عمل	
	عدد الجلسات	متوسط أعداد الجلسات يومياً	
ذكور	٢٢١٤ جلسة	٨,٦ جلسة	
إناث	١٢٣١ جلسة	٤,٨ جلسة	
الإجمالي	٣٤٤٥ جلسة	١٣,٤٨ جلسة	

٢. المراجعون من داخل المستشفى:

قسم العلاج الطبيعي (In Patient)			
عدد المرضى		٢٩٤٤ مريض	
عدد أيام العمل		٣١٤ يوم عمل	
	عدد الجلسات	متوسط أعداد الجلسات يومياً	
الإجمالي	١٦٨٣٠ جلسة	٥٣,٥٩ جلسة	

دائرة المختبرات والطب الشرعي

تتألف دائرة المختبرات الطبية والطب الشرعي من شعبي المختبرات الطبية والطب الشرعي.

شعبة المختبرات الطبية

تتكون شعبة المختبرات الطبية من أحد عشر مختبراً هي:-

١- مختبر الكيمياء الحيوية

٢- مختبر الوراثة الخلوية

٣- مختبر السموم

٤- مختبر مبحث الدم

٥- مختبر الاحياء الدقيقة والطفيليات

٦- مختبر المناعة والامصال

٧- مختبر الغدد الصم

٨- مختبر الباثولوجيا الجزيئية

٩- مختبر الأنسجة والخلايا

١٠- مختبر سحب الدم

١١- مختبر بنك الدم



ويدير هذه المختبرات ويشرف عليها اثنا عشر اختصاصياً سبعة منهم أعضاء هيئة تدريس وخمسة اختصاصيين بدوام جزئي. ويعمل في هذه المختبرات الطبية (٧٩) فني مختبر حيث تقدم خدمه التشخيص المخبري على مدار الساعه طوال أيام السنه. وتقدم هذه الخدمه لمرضى العيادات الخارجيه والمرضى المنومين في المستشفى والمراجعين لقسم الطوارئ وكذلك المرضى المحولين من عيادات ومستشفيات أخرى.

والمختبرات الطبية مجهزه بأحدث الأجهزة لتقديم أدق الخدمات التشخيصية في سبيل تقديم أفضل خدمه طبيه ممكنه. وتسعى دائرة المختبرات إلى المزيد من التطور والتحديث فقد تم إفتتاح مختبر الوراثة التشخيصي في شهر ١١ / ٢٠٠٩ وهو يقدم الخدمات التشخيصية كباقي شعب المختبرات ويستقبل الحالات المرضيه من جميع أنحاء المملكه، بالإضافة إلى ذلك فإن دائرة المختبرات في صدد ادخال ال (FISH- system) لتقديم خدمة التشخيص الوراثة الجزيئي وكذلك التوسع في تقديم الخدمات التشخيصيه في المختبرات المختلفه لمواكبة التطور العلميه وفي سعيها للتميز قامت دائره بالاشتراك ببرنامج خارجي لمراقبه النوعيه (EQAS) لكافة شعب المختبرات.

ولدائرة المختبرات دور تعليمي وتدريب رائد فهناك برنامجي إقامة احدهما في تخصص علم الأنسجة والخلايا



حيث يتدرب أربعة عشر طبيباً من الأردن والدول الشقيقه والآخر في تخصص طب المختبرات السريري ويتدرب فيه طبيبان إضافه لتدرب أطباء لمدة تقل عن سنتين من وزارة الصحه والقطاع الخاص لغايات استكمال متطلبات المجلس الطبي الأردني أو البورد العربي كما ويتدرب عدد كبير من فنيي المختبرات في شعبة المختبرات المختلفه. وللمختبرات دور بحثي حيث ينشر الاختصاصيون

العاملون في دائرة المختبرات الطبية العديد من الابحاث سنويا كما أن مهم لها دور أساسي في مجال مكافحة عدوى المستشفيات إضافة الى تقديم الخدمة للمجتمع من خلال تنظيم حملات للتبرع بالدم حيث بلغ عدد المتبرعين بالدم خلال العام الماضي (٩٨٩٤) متبرعا. وتالياً إحصائية توضح إجمالي عدد الفحوصات المخبرية التي تم اجراءها خلال سنة ٢٠٠٩.

جدول رقم (١) إحصائية العمل لعام ٢٠٠٩

Section	Number of tests
1. Blood Bank	40693
2. Biochemistry	1026310
3. Hematology and Coagulation	361285
4. Endocrinology	120578
5. Serology	38628
6. Molecular pathology	1772
7. Pathology	13000
8. Microbiology	30416
9. Parasitology	42870
Total	1675552

شعبة الطب الشرعي والسموم

يقوم على تقديم الخدمات في هذه الشعبة خمسة من أعضاء هيئة التدريس في الجامعة الأردنية في اختصاصات الطب الشرعي والسموم والبصمة الوراثية. وتقوم هذه الشعبة بتقديم الخدمات للجهات القضائية من خلال معاينة الحالات وكتابة التقارير الطبية القضائية في عيادة الطب الشرعي في كل من مستشفى الجامعة الأردنية ومحكمة بداية شمال عمان، ومن خلال الكشف على الوفيات القضائية وتشريحها والكشف على مسرح الجريمة، وكذلك تحنيط حالات الوفاة المراد نقلها خارج المملكة. كما يتم أيضا تقديم الاستشارات الطبية القضائية والطبية السريرية لحالات التسمم لمختلف الأقسام الطبية في المستشفى والخبرات للمحاكم. كما يتم إجراء الفحوصات المخبرية لتحليل العينات والتحرري عن الأدوية والسموم وتحديد مستوياتها في الدم وذلك مختبر السموم التابع للشعبة، لحالات التسمم التي تراجع مستشفى الجامعة الأردنية وبعض المستشفيات

الأخرى، وتقديم المعلومات اللازمة للأطباء والمستشفيات والمواطنين في مختلف أنحاء المملكة من خلال المركز الوطني لمعلومات الأدوية والسموم الأردني الذي تم توطينه في مستشفى الجامعة الأردنية، لمساعدة الأطباء في تشخيص حالات التسمم وعلاجها. ويقوم المركز بإصدار مجلة إخبارية فصلية تحمل في طياتها شرحاً عن بعض السموم الأكثر انتشاراً في الأردن اعتماداً في الإحصائيات الواردة للمركز. ويتم تقديم جميع الخدمات الأنفة الذكر على مدار الساعة طيلة أيام السنة.

ولهذه الشعبة دور تعليمي وتدريبى لطلبة كلية الطب في الجامعة الأردنية، والأطباء المقيمين في البرنامج المهني وبرامج الاختصاص العالي في الطب الشرعي وطب الطوارئ وعلم الأمراض، حيث تدرّب ويتدرّب العديد من الأطباء من الأردن والدول العربية الشقيقة.

وتالياً إحصائية توضح إجمالي عدد الفحوصات المخبرية التي تم إجراؤها خلال العام ٢٠٠٩.

إحصائية عمل شعبة الطب الشرعي والسموم للعام ٢٠٠٩

عدد الحالات	الحالات التي تعاملت معها الشعبة
١٢٩٣	عيادة الطب الشرعي في مستشفى الجامعة
٨٣٢	عيادة الطب الشرعي في محكمة شمال عمان
٣٣٧	حالات التشريح في مشرحة مستشفى الجامعة
٢١٦	حالات التحنيط في مشرحة الأدوية والسموم
٩١٢	فحوصات مختبر الأدوية والسموم
٨٣٠	استشارات المركز الوطني لمعلومات الأدوية والسموم الأردني
٤٥٢٠	المجموع الكلي

دائرة طب الأطفال

إن مستوى العناية الطبية المقدمة في قسم الأطفال على درجة ممتازة من التقدم والتميز، ويطمح القسم بأن يكون سباقاً في تقديم خدمات طبية وتدريبية متميزة، وقد عمل أعضاء القسم بنشاط وبروح الفريق الواحد مما كان له أثر كبير على استمرارية التقدم والتطور في قسم الأطفال.

يضم قسم الأطفال نخبة متميزة من أعضاء هيئة التدريس في كلية الطب والذين هم أطباء اختصاصيين في جميع تخصصات أمراض الأطفال في مستشفى الجامعة الأردنية.

- عدد أعضاء الهيئة التدريسية بدوام كامل (٩) .
- عدد أعضاء الهيئة التدريسية بدوام جزئي (٤) .
- عدد أعضاء الهيئة التدريسية من الأكاديميين الشرفيين من الخدمات الطبية الملكية (٨).
- عدد مساعدي البحث والتدريس (٥) .

ولقد واكبت الجامعة الأردنية ومستشفاهها جميع التطورات وتجاوبت وبشكل واضح مع المجتمع المحلي بتوفير الطاقات والخدمات اللازمة لذلك.

وما زال القسم يطمح لدفعة جديدة من الاتجاهات المختلفة وذلك لتقديم خدمات مميزة للمرضى بالإضافة إلى كونها فرصة لتعليم الطلبة على جميع المستويات وبكافة السبل الجديدة والمتطورة.

إن دائرة الأطفال من الأقسام الرئيسية في مستشفى الجامعة حيث بدأ العمل بها منذ عام ١٩٧٥ وتشمل خدمات الدائرة:

- وحدة العناية الحثيثة للأطفال (PICU).
- وحدة العناية بالمواليد الجدد.
- عيادات متخصصة للأطفال وتشمل (الأمراض المعدية، أعصاب ودماغ، القلب، الحساسية والصدفية، الجهاز الهضمي والكلية).
- تم مؤخراً استحداث عيادة Well Baby Clinic.

ويقوم القسم بالإضافة إلى تعليم طلبة الطب في الجامعة الأردنية في سنوات ما قبل التخرج ويقوم بتعليم المتدربين في التخصص العالي للأطفال.

إن الخدمات المقدمة للعناية بالمرضى تمتاز بوجود أخصائيين مؤهلين على أعلى المستويات مع تقديم خدمات مميزة لهؤلاء المرضى، ويتميز قسم الأطفال بوجود العديد من الأخصائيين اللذين يقومون بالأبحاث بالإضافة إلى المشاركة في المؤتمرات المحلية والإقليمية والعالمية، ويقدم أيضاً برامج تدريب كوادر في البلدان العربية والخدمات المخصصة في خدمة المجتمع في إجراء الامتحانات والقيام على التنظيم والإشراف على الندوات للتعليم الطبي المستمر على مستوى ما بعد التخرج.

يطمح قسم الأطفال في مستشفى الجامعة الأردنية أن يصبح مركزاً متقدماً لتقديم الاستشارات على المستوى المحلي والإقليمي في هذا الموضوع.

وقد كانت إحصائية أعداد المرضى لقسم الأطفال في العام ٢٠٠٩ كما يلي:

الإحصائية	البيان	
٢٢٧١	عدد إدخلات الأطفال في الطابق السابع والثامن	.١
٩٠٩	عدد إدخلات وحدة الخداج	.٢
١٦٦٠٥	عدد المراجعات في عيادات الاختصاص	.٣
١٦٩٩٥	عدد المراجعات في عيادات طب الأطفال العامة	.٤
٣٤٥٨	عدد المواليد الجدد	.٥
١١٤٠١	عدد مراجعات قسم الطوارئ / أطفال	.٦



دائرة الطوارئ و الحوادث

تعتبر دائرة الطوارئ في مستشفى الجامعة الأردنية من أهم الدوائر الحيوية و الحساسة، ولذلك حرصت إدارة المستشفى على توفير كل ما يلزم من أجهزة حديثة وكوادر طبية مؤهلة ومدربة للتعامل مع كافة الحالات الطارئة في هذه الدائرة، حيث تم تجهيزها بغرف خاصة للحالات الحرجة وغرفة للعزل الطبي، بالإضافة إلى صيدلية و مختبر خاص بها و يبلغ عدد الأسرة في الطوارئ ٣٤ سريراً.

وتقع دائرة الطوارئ في الطابق الأرضي وهي مكونة من ثلاثة أجنحة منفصلة هي جناح الباطنية، وجناح الجراحة، وجناح النسائية و الأطفال، وترتبط هذه الأجنحة منطقة تصنيف الحالات. ولدائرة الطوارئ مدخل مباشر إلى قسم الأشعة وباقي أقسام المستشفى. وتضم دائرة الطوارئ صفوة من الأطباء المؤهلين لنيل درجة الاختصاص العالي في طب الطوارئ والحوادث بالإضافة إلى الكوادر الطبية والتمريضية المتخصصة بحالات الطوارئ و الاسعاف.

تحتوي دائرة الطوارئ والحوادث على:

- غرفة الحوادث (Trauma Room) وهي مزودة بكل ما تحتاجه الحالات الطارئة والخطرة كأجهزة تخطيط القلب وقياس النبض، و أجهزة الصدمات الكهربائية والتنفس الصناعي، وغيرها. ومن الحالات التي يتم استقبالها حالات حوادث السير والحروق الطارئة.
- غرفة الإنعاش القلبي (Cardiac Room) وهي مزودة بكل ما تحتاجه الحالات المتعلقة بالأمراض القلبية الحرجة كأجهزة تخطيط القلب وقياس النبض، أجهزة الصدمات الكهربائية والتنفس الصناعي. ومن الحالات التي يتم استقبالها حالات الجلطات القلبية.
- غرفتان للحالات الباطنية وهما مجهزتان لاستقبال الحالات التي تحتاج إلى العناية الباطنية في معالجتها. ومن الحالات التي يتم استقبالها حالات ضيق وصعوبة التنفس، ألم في الصدر أو الشعور بالضغط على الصدر، الإغماء أو الشعور بالدوران أو الوهن المفاجئ، وسعال أو قيء مصحوب بدم.
- غرفتان للجراحة وهما مجهزتان لاستقبال الحالات التي تحتاج إلى الجراحة في إسعافها. ومن الحالات التي يتم استقبالها حصى الكلى و الزائدة الدودية والمرارة.
- غرفة العزل وهي مجهزة للتعامل مع الحالات التي تحتاج لعزل طبي مثل حالات التهاب السحايا والسل.
- غرفة معالجة المرضى لحالات العظام والجروح.
- ثلاثة غرف لحالات النسائية والولادة مجهزة بأجهزة خاصة للأمراض النسائية واستقبال حالات الولادة.
- غرفتان للأطفال لاستقبال الحالات المرضية دون سن ١٢ سنة.



إنجازات دائرة الطوارئ في العام ٢٠٠٩:

- تم استقبال ومعالجة ٥١٧٨٤ حالة في دائرة الطوارئ.
- توفير أجهزة حديثة في دائرة الطوارئ مثل: Bipap Vision. Ventilator. Slit lamp .. E.N.T Unit

- تطوير قدرة الكادر الطبي و التمريضي في التعامل مع حالات الانعاش القلبي والرئوي وذلك من خلال إشراك جميع أطباء الطوارئ و الممرضين القانونيين في دورات متخصصة مثل دورات ال PALS , ACLS .
- تطبيق معايير الاعتماد الدولي والوطني في التعامل مع المرضى و التعامل مع العقاقير والمحاليل الخطرة وتطبيق أهداف السلامة العامة.
- تجديد جميع أسرة دائرة الطوارئ.
- تغيير نموذج الطوارئ القديم، وتفعيل عملية ال Triage وذلك حسب السياسة.

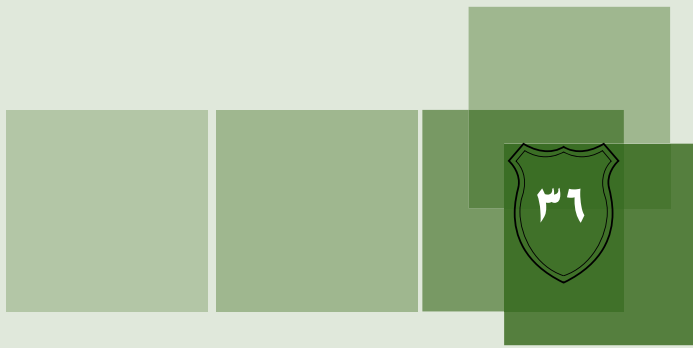


طموحات دائرة الطوارئ:

- تفعيل المختبر داخل دائرة الطوارئ.
- تفعيل غرفة ال X-ray.
- زيادة الكادر التمريضي.
- توفير دورات متخصصة في الطوارئ للكادر الطبي و التمريضي.

احصائية مراجعي دائرة الطوارئ لعام ٢٠٠٩:

Month	Total No. of patients	Deaths
Jan	4357	13
Feb	3855	19
Mar	4972	18
Apr	5044	14
May	5804	17
Jun	5361	15
Jul	5209	8
Aug	5594	16
Sep	6344	15
Oct	7979	12
Nov	5244	15
Dec	4905	15
Total	5178.4	135



الإحصاءات والرسومات البيانية

إحصائية عامة لعام ٢٠٠٩

عدد الاسره	٦١٥	٦١٥	٦١٥	٦١٥	٦١٥	٦١٥	٦١٥	٦١٥	٦١٥	٦١٥	٦١٥	٦١٥	٦١٥	٦١٥	٦١٥	٦١٥	٦١٥	٦١٥	٦١٥	٦١٥	٦١٥	٦١٥	٦١٥	٦١٥		
معدل الموجود اليومي	٦٥٣	٨٤٣	٨٦٣	٦٥٣	٣٥٣	٨٥٣	٥٦٣	٦٦٣	٥٦٣	٦٦٣	٣٨٣	٣٨٣	٥٦٣	٣٨٣	٥٦٣	٣٨٣	٣٨٣	٥٦٣	٣٨٣	٥٦٣	٣٨٣	٥٦٣	٣٨٣	٥٦٣	٣٨٣	
نسبة الاشغال	٧٦٪	٨٦٪	٨٨٪	٧٦٪	٧٦٪	٦٦٪	٥٨٪	٦٦٪	٥٨٪	٦٦٪	٣٥٪	٣٥٪	٦٦٪	٣٥٪	٦٦٪	٣٥٪	٣٥٪	٦٦٪	٣٥٪	٦٦٪	٣٥٪	٦٦٪	٣٥٪	٦٦٪	٣٥٪	
معدل الاقامه	٦'٣	٣'٣	٥'٣	٥'٣	٦'٣	٥'٣	٥'٣	٦'٣	٥'٣	٦'٣	٥'٣	٥'٣	٦'٣	٥'٣	٦'٣	٥'٣	٥'٣	٦'٣	٥'٣	٦'٣	٥'٣	٦'٣	٥'٣	٦'٣	٥'٣	
معدل دوران السرير	٥'٣	١'٣	٧'٣	٦'٣	٨'٣	٧'٣	٥'٣	٨'٣	٥'٣	٧'٣	٥'٣	٥'٣	٧'٣	٥'٣	٧'٣	٥'٣	٥'٣	٧'٣	٥'٣	٧'٣	٥'٣	٧'٣	٥'٣	٧'٣	٥'٣	
عدد الايام المرضيه	٠٨٨٠١	٥٨٣٦	٠٧٢١١	٠٦٣١١	٦١٣١١	٣٢٨١١	٣١٦١١	٦١١١١	٦١١١١	٣٦٦٧	٦٨٧٠١	٦٦٦٧	٦٦٦٧	٦٦٦٧	٦٦٦٧	٦٦٦٧	٦٦٦٧	٦٦٦٧	٦٦٦٧	٦٦٦٧	٦٦٦٧	٦٦٦٧	٦٦٦٧	٦٦٦٧	٦٦٦٧	٦٦٦٧
نسبة الوفيات	٦'١٪	٨'١٪	١'١٪	٦'١٪	٣'١٪	٦'١٪	١'١٪	١'١٪	١'١٪	٣'١٪	١'١٪	١'١٪	١'١٪	٣'١٪	١'١٪	١'١٪	١'١٪	٣'١٪	١'١٪	١'١٪	٣'١٪	١'١٪	١'١٪	٣'١٪	١'١٪	
عدد الوفيات لأكثر من ٤٨ ساعه	٣٣	٦٣	٧٢	١٣	٥٢	٦٢	١٣	١٣	١٣	٦٢	١٣	١٣	١٣	٦٢	١٣	١٣	١٣	٦٢	١٣	١٣	٦٢	١٣	١٣	٦٢	١٣	
اجمالي مجموع الوفيات	٥٦	٨٣	٩٣	٩٣	٦٣	٠٥	٩٣	٠٥	٠٥	٩٣	٠٥	٠٥	٩٣	٠٥	٠٥	٠٥	٩٣	٠٥	٠٥	٩٣	٠٥	٠٥	٩٣	٠٥	٠٥	
عدد العمليات الجراحيه	٨٦٢١١	٥٨٤١	٠١٥١	٥٨٤١	٦٨٤١	٧٦٣١	٣٨٦١	١٨٤١	١٨٤١	٧٨٧	٦٠٤١	٨١١	٧٨٧	٦٠٤١	٨١١	٧٨٧	٦٠٤١	٨١١	٧٨٧	٦٠٤١	٨١١	٧٨٧	٦٠٤١	٨١١	٧٨٧	
عدد حالات الدخول من الطوارئ	٥٤٧	٠٧٦	٠٧٧	٦٣٧	٧٣٦	٣٥٦	٧٢٦	٨٤٠١	٨٤٠١	٧٨٧	٨٧٦	٨٧٦	٨٧٦	٨٧٦	٨٧٦	٨٧٦	٨٧٦	٨٧٦	٨٧٦	٨٧٦	٨٧٦	٨٧٦	٨٧٦	٨٧٦	٨٧٦	٨٧٦
عدد حالات الطوارئ	٢٢٥٣	١١٧٧	٥٢٠٥	١١٦٥	١٣١٦	٦٤٥٥	٧٤٤٥	٥٤٤٤	٥٤٤٤	١٣١٦	٥٧٧٧	٥٧٧٧	٥٧٧٧	٥٧٧٧	٥٧٧٧	٥٧٧٧	٥٧٧٧	٥٧٧٧	٥٧٧٧	٥٧٧٧	٥٧٧٧	٥٧٧٧	٥٧٧٧	٥٧٧٧	٥٧٧٧	٥٧٧٧
عدد مراجعي العياده العامه	١٤٧٨	٢٥٦٣	٣٥٠٤	٠٢٤٣	٣٨١٣	١٠٦٢	١٨٦٣	٢٧٢٣	٢٧٢٣	١٠٦٢	٣٨١٣	١٠٦٢	٣٨١٣	١٠٦٢	٣٨١٣	١٠٦٢	٣٨١٣	١٠٦٢	٣٨١٣	١٠٦٢	٣٨١٣	١٠٦٢	٣٨١٣	١٠٦٢	٣٨١٣	١٠٦٢
عدد مراجعي عياده طب الاسره	٠٧٢١	٥٠٢١	٣٦٣١	٨٧٥١	٨٦٥١	٥٦١١	١١٠١	١٠٧	١٠٧	٣٨١١	٧٦٨٤	٣٨١١	٧٦٨٤	٣٨١١	٧٦٨٤	٣٨١١	٧٦٨٤	٣٨١١	٧٦٨٤	٣٨١١	٧٦٨٤	٣٨١١	٧٦٨٤	٣٨١١	٧٦٨٤	
عدد مراجعي العيادات الخارجيه	١٦٣٢	٨٣٣٢	٦٧٦٢	٣٣٧٨	٦٨٦٢	٧٠٨٢	٥٦٥٢	٧٧٣٢	٧٧٣٢	٥٦٥٢	٥٨٧٢	٥٨٧٢	٥٨٧٢	٥٨٧٢	٥٨٧٢	٥٨٧٢	٥٨٧٢	٥٨٧٢	٥٨٧٢	٥٨٧٢	٥٨٧٢	٥٨٧٢	٥٨٧٢	٥٨٧٢	٥٨٧٢	٥٨٧٢
عدد حالات الخروج من النساء	١٤٤١	٦٠٢١	٧٦٣١	٦١٥١	٢٠٥١	٢١٥١	٨٢٥١	٦٠٦١	٦٠٦١	٢١٥١	٨٢٥١	٨٢٥١	٨٢٥١	٨٢٥١	٨٢٥١	٨٢٥١	٨٢٥١	٨٢٥١	٨٢٥١	٨٢٥١	٨٢٥١	٨٢٥١	٨٢٥١	٨٢٥١	٨٢٥١	٨٢٥١
عدد حالات الخروج من الرجال	٨٠٦	٧٢٧	٦٧٦	٠٠٠١	٧٨٦	١٦٦	٨٦٠١	٢٠٦١	٢٠٦١	٨٦٠١	١٤٠١	١٤٠١	١٤٠١	١٤٠١	١٤٠١	١٤٠١	١٤٠١	١٤٠١	١٤٠١	١٤٠١	١٤٠١	١٤٠١	١٤٠١	١٤٠١	١٤٠١	
عدد حالات الخروج	٧٤٣٢	٣٣١٨	٣٧٣٢	٦١٥٢	٠٧٣٢	٨٨٣٢	٣٦٦٢	٦٦٦٢	٦٦٦٢	٣٦٦٢	٥٠٦٢	٥٠٦٢	٥٠٦٢	٥٠٦٢	٥٠٦٢	٥٠٦٢	٥٠٦٢	٥٠٦٢	٥٠٦٢	٥٠٦٢	٥٠٦٢	٥٠٦٢	٥٠٦٢	٥٠٦٢	٥٠٦٢	٥٠٦٢
عدد حالات الدخول	٦٨٣١	٢٣١٢	٢٥٢٢	٢٤٢٣	٧٤٢٢	٦٨٤٢	٣٤٢٢	٢٤٢٢	٢٤٢٢	٣٤٢٢	٦٤٢٢	٣٤٢٢	٦٤٢٢	٣٤٢٢	٦٤٢٢	٣٤٢٢	٦٤٢٢	٣٤٢٢	٦٤٢٢	٣٤٢٢	٦٤٢٢	٣٤٢٢	٦٤٢٢	٣٤٢٢	٦٤٢٢	٣٤٢٢
البيان	كانون ٢	شباط	اذار	نيسان	ايار	حزيران	تموز	اب	ايلول	تشرين ١	تشرين ٢	كانون ١														

احصائية عدد مرضى العيادات الخارجية والطوارئ ما بين ٢٠٠٩-١-٣١ ولغاية ٢٠٠٩-١-٣١

النسبة المتوية للزيادة او النقص مقارنه في عام ٢٠٠٨	النسبة المتوية للزيادة او النقص مقارنه في عام ٢٠٠٨	النسبة المتوية للزيادة او النقص مقارنه في عام ٢٠٠٨	النسبة المتوية للزيادة او النقص مقارنه في عام ٢٠٠٨	النسبة المتوية للزيادة او النقص مقارنه في عام ٢٠٠٨	النسبة المتوية للزيادة او النقص مقارنه في عام ٢٠٠٨	النسبة المتوية للزيادة او النقص مقارنه في عام ٢٠٠٨	النسبة المتوية للزيادة او النقص مقارنه في عام ٢٠٠٨	مريض جديد				مريض مراجع				مجموع عدد المرضى الجدد والمراجعين	الاطفال العامه	طب الاسره	العياده العامه	الطوارئ	المجموع الكلي
								صباحي	بعد الظهر	مساءتي	المجموع	صباحي	بعد الظهر	مساءتي	المجموع						
٧٣,٨٪	٩٠,٣٪	٠٪	٦٠,٥٪	-٩,٠٪	٨٦,٦٪	٠٪	٣٠,٣٪	٥,٥٪	٨٣٪	٧٠,٢٪	٦٣,٤٪	٥٠,٠٪	٤٣,٥٪	٤٣,٥٪	٤٣,٥٪	٤٣,٥٪	٤٣,٥٪	٤٣,٥٪	٤٣,٥٪	٤٣,٥٪	
٤٤٩٩٥	١٥٦٦	٠	٦٤٦٩١	٢٤٦٤٣	٨٥٦١	٠	٦٦٥٦	٥٣٥٧٤	٧٦٥١	٧٨٨٨	٠	٦٦٥٦	٥٣٥٧٤	٧٦٥١	٧٨٨٨	٠	٦٦٥٦	٥٣٥٧٤	٧٦٥١	٧٨٨٨	
٢٣٤٤٤	٥٧٢٦	٠	٦٢٨٧١	١٧٠٣	٥٥٧١	٠	٦٣٦٥	٥٦٦٣٤	٣١٠٢	٧٣٣٤	٠	٦٣٦٥	٥٦٦٣٤	٣١٠٢	٧٣٣٤	٠	٦٣٦٥	٥٦٦٣٤	٣١٠٢	٧٣٣٤	
١٦٤٤١	٨٧٥٦	٠	٣٠٣٤٠	٣٦٧٨	٧٥٣١	٠	٤٥٥٥	٦٧٤٥٤	٧٦٨٤	٥٧٧٤	٠	٤٥٥٥	٦٧٤٥٤	٧٦٨٤	٥٧٧٤	٠	٤٥٥٥	٦٧٤٥٤	٧٦٨٤	٥٧٧٤	
٣٧٢٠١	٧٨١٤	٠	٤٤٤٣١	٤٦٣٤	٣٧٠١	٠	٨٨٣٣	٦٣٦٧١	٣٨١١	٥٧٦١	٠	٨٨٣٣	٦٣٦٧١	٣٨١١	٥٧٦١	٠	٨٨٣٣	٦٣٦٧١	٣٨١١	٥٧٦١	
٤١٢٢١	٨٥٥٦	٠	٦٣٣٠٢	٥٦١٥	٦٦٦١	٠	٣٦١٨	٤١٦٨٤	١٠٧	٧٧٣٤	٠	٣٦١٨	٤١٦٨٤	١٠٧	٧٧٣٤	٠	٣٦١٨	٤١٦٨٤	١٠٧	٧٧٣٤	
٥٥٠٤١	٤٦٠٨	٠	٨٣١١٢	٦١٨٣	٠٦٠٢	٠	٦٨٨٦	٤١٦٨٤	٤١٠١	٦٥٦٤	٠	٦٨٨٦	٤١٦٨٤	٤١٠١	٦٥٦٤	٠	٦٨٨٦	٤١٦٨٤	٤١٠١	٦٥٦٤	
٦٣٤٢١	٨٤٦٦	٠	٦٨٨٠٢	٦٤٥٣	٦٢١٤	٠	٥٥٦٦	١٣٠٨٤	٥٦١١	٧٠٨٤	٠	٥٥٦٦	١٣٠٨٤	٥٦١١	٧٠٨٤	٠	٥٥٦٦	١٣٠٨٤	٥٦١١	٧٠٨٤	
٠٢٦٦١	٧٠٧٦	٠	٧٢٣٦١	٧٠٣٣	٤٧٠٢	٠	١٦٣٦	٦١٦٥٤	٨٦٥١	٦٨٦٤	٠	١٦٣٦	٦١٦٥٤	٨٦٥١	٦٨٦٤	٠	١٦٣٦	٦١٦٥٤	٨٦٥١	٦٨٦٤	
٧٢٨٤١	٨٤٣٨	٠	٥٧٢١٢	٣٨٨٣	٠٦٣٤	٠	٣٦١٨	٦٣٣٧٤	٨٧٥١	٤١٧٤	٠	٣٦١٨	٦٣٣٧٤	٨٧٥١	٤١٧٤	٠	٣٦١٨	٦٣٣٧٤	٨٧٥١	٤١٧٤	
١٧٤٤١	٣٢٢٨	٠	٥٠٨١٢	١٢٢٣	١٣٦١	٠	٤٥١٦	٥٧٧٨٤	٣٦٨١	٦٧٦٤	٠	٤٥١٦	٥٧٧٨٤	٣٦٨١	٦٧٦٤	٠	٤٥١٦	٥٧٧٨٤	٣٦٨١	٦٧٦٤	
٢٢٢٥٢	٣٥١٦	٠	٦٠٣٧١	٦٧٦٤	٠٠٦١	٠	٦٧٧٥	٥٦٤٣٤	٥٠٢١	٨٣٣٤	٠	٦٧٧٥	٥٦٤٣٤	٥٠٢١	٨٣٣٤	٠	٦٧٧٥	٥٦٤٣٤	٥٠٢١	٨٣٣٤	
٣١٤٤٥	٤١٦٥	٠	٧٨٠٦١	٠٦٧٤	١١٥١	٠	٨٨٤٥	٥٥٣٣٤	٠٧٨١	١٦٤٤	٠	٨٨٤٥	٥٥٣٣٤	٠٧٨١	١٦٤٤	٠	٨٨٤٥	٥٥٣٣٤	٠٧٨١	١٦٤٤	

تقرير العيادات الخارجية والطوارئ لعام ٢٠٠٩

الرقم	القسم	عدد المرضى الجدد			عدد المرضى المراجعين			المجموع		
		صباحي	بعد الظهر	مساءئي	المجموع	صباحي	بعد الظهر		مساءئي	
١	النسائية	١٥٣٢٩	٧٦٤٥	٠	٢٢٩٧٤	٩٦١٨	٤٢٣٢	٠	١٣٨٥٠	٣٦٨٢٤
٢	الاطفال	٦٧٢٤	٤٦٧٢	٠	١١٣٩٦	٣١٧٩	٢٠٣٠	٠	٥٢٠٩	١٦٦٠٥
٣	الجراحة العامة	٩٥٠٤	٣١٦٠	٠	١٢٦٦٤	٥٠٤٤	١٥٨٠	٠	٦٦٢٤	١٩٢٨٨
٤	الالام المزمن	٦٧	٠	٠	٦٧	٢٩	٠	٠	٢٩	٩٦
٥	جراحة الصدر	١٤٦٧	١١٩٣	٠	٢٦٦٠	٥٩٧	٦٠٧	٠	١٢٠٤	٣٨٦٤
٦	العيون	١٣٤١٥	٥٥٦٠	٠	١٨٩٧٥	٤١٩٦	٨٩٠	٠	٥٠٨٦	٢٤٠٦١
٧	جراحة الاعصاب	٢٢٧٣	٢٧٢٠	٠	٤٩٩٣	٦٧٢	٨٥٥	٠	١٥٢٧	٦٥٢٠
٨	العظام	١٢٤٣٨	٦٣٠٨	٠	١٨٧٤٦	٢٩٨٤	١٢٩٣	٠	٤٢٧٧	٢٣٠٢٣
٩	المسالك البولية	٨٦٠٨	٢٥٧٠	٠	١١١٧٨	٣٤١٥	٩٧١	٠	٤٣٨٦	١٥٥٦٤
١٠	انف واذن وحنجرة	١٠١٦٠	٤٥٧٣	٠	١٤٧٣٣	٢٥٢٥	١٠٢٤	٠	٣٥٤٩	١٨٢٨٢
١١	السمع والنطق	٣١١	٠	٠	٣١١	١	٠	٠	١	٣١٢
١٢	الطب الشرعي	١٣٩٣	٠	٠	١٣٩٣	٠	٠	٠	٠	١٣٩٣
١٣	الباطنية	٣٧٥٥٩	١٨٥٢٣	٠	٥٦٠٨٢	١٠٣٨٠	٣٥٢١	٠	١٣٩٠١	٦٩٩٨٣
١٤	الطب النفسي	١٤٨٦	٧١٦	٠	٢٢٠٢	٣٠٧	١٤٥	٠	٤٥٢	٢٦٥٤
١٥	الجلدية	٧١٠٠	٤٤٦٤	٠	١١٥٦٤	١٦٦٩	١٠٦٤	٠	٢٧٣٣	١٤٢٩٧
١٦	الاعصاب	٧٣٩٠	٣١٢٥	٠	١٠٥١٥	١٢٣٧	٥٠٣	٠	١٧٤٠	١٢٢٥٥
١٧	الاسنان	١٣٦٤٦	٨٧١٢	٠	٢٢٣٥٨	٤٧٠٣	٣٠٥٨	٠	٧٧٦١	٣٠١١٩
١٨	الغدد والسكري	٩٩٦٦	٤٢٦٨	٠	١٤٢٣٤	١١١٣	٥٨٥	٠	١٦٩٨	١٥٩٣٢
١٩	الاطفال العامة	١٦٩٩٥	٠	٠	١٦٩٩٥	٠	٠	٠	٠	١٦٩٩٥
٢٠	طب الاسرة	٣٠٧٧٣	٠	٠	٣٠٧٧٣	٠	٠	٠	٠	٣٠٧٧٣
٢١	الطوارئ	٦٩٣١٩	٠	٠	٦٩٣١٩	٠	٠	٠	٠	٦٩٣١٩
	المجموع الكلي	٢٧٥٩٢٣	٧٨٢٠٩	٠	٣٥٤١٣٢	٥١٦٦٩	٢٢٣٥٨	٠	٧٤٠٢٧	٤٢٨١٥٩



تقرير العيادات الخارجية والطوارئ لعام ٢٠٠٩

SECTION	NEW	OLD	TOTAL
obstetric& gyn.	22974	13850	36824
peadiatric	11396	5209	16605
general surgery	12664	6624	19288
chronic pain	67	29	96
cardiothoracic	2660	1204	3864
ophthalmology	18975	5086	24061
neurosurgery	4993	1527	6520
orthoepadic	18746	4277	23023
urology	11178	4386	15564
E.N.T	14733	3549	18282
Speech &Hearing disorders	311	1	312
forensic medicine	1393	0	1393
medicine	56082	13901	69983
psychiatry	2202	452	2654
dermatology	11564	2733	14297
neurology	10515	1740	12255
dental	22358	7761	30119
Endocrinology	14234	1698	15932
general pediatic	16995	0	16995
family medicine	30773	0	30773
emergency	69319	0	69319
TOTAL	354132	74027	428159

**التحليل الاحصائي لحالات الدخول
للفترة من شهر ١ - ١٢
السنة: ٢٠٠٩**

التخصص	عادي	سرطان	معدى	حوادث	المجموع
باطني	٥٩٠١	٧٨٠	١٥٨	٣٩	٦٨٧٨
جراحه عامه	٤٨٣٨	٤٨٧	١٣	٢٥٤	٥٥٩٢
عظام	١٦١٩	١٤	٢	٣٧٨	٢٠١٣
عيون	٢٧٠٠	٢٤	١	٢٦	٢٧٥١
جراحة اعصاب	٦٣٥	٦٨	٣	٧٧	٧٨٣
جراحة صدر	٥٧٥	٨	١	١٩	٦٠٣
مسالك بوليه	١٣٨٤	٢٤٧	٦	٧	١٦٤٤
انف، اذن، حنجره	١٥٤٦	١٣	٢	٣	١٥٦٤
اطفال	٢٣١٣	٢	١٠٤	٤	٢٤٢٣
نسائيه	٣٨٣٨	٨٢	٨	٢٢	٣٩٥٠
ولاده	٣٦٥٤	٥	٧	٢	٣٦٦٨
مواليد	٣٧٤٣	٠	٤	١	٣٧٤٨
اسنان	١٤٠٩	٧	٠	٧	١٤٢٣
المجموع	٣٤١٥٥	١٧٣٧	٣٠٩	٨٣٩	٣٧٠٤٠

احصائية العمليات لعام ٢٠٠٩

عدد العمليات	القسم
٤٦٥٥	الجراحة العامة
١٧٥٨	العظام
٢٧٩٨	العيون
١٤٠٤	المسالك البولية
٧٦٢	انف واذن وحنجرة
٣٩٢	جراحة الاعصاب
٥٠٥	جراحة الصدر
٢٥٥٧	النسائية
٢٢٥	الاسنان
٢	عمليات اخرى
١٥٠٥٨	المجموع
١٤٤٠	العمليات القيصرية
١٦٥٢٥ *	المجموع
٣٠٥٨	الوحدة اليومية
١٢٠٤	الوحدة اليومية / اسنان
١٧٦٧	الوحدة اليومية / عيون
٦٠٢٩	المجموع
٢٢٥٥٤	المجموع الكلي

ملاحظة : * تعني مجموع عمليات جميع الأقسام + العمليات القيصرية.

مجموع حالات الطب الشرعي لعام ٢٠٠٩

الشهر	العيادة	شمال عمان	تشریح	التحنيط	المجموع
كانون الثاني	٨١		٣١	١٨	١٣٠
شباط	٧٤		٢١	٢١	١١٦
اذار	١٢٧		٢٩	١٩	١٧٥
نيسان	٨٦		٢٩	١١	١٢٦
ايار	١٠٤		٣٥	٢٠	١٥٩
حزيران	١٤٥		٢٤	٢٥	١٩٤
تموز	١٣٩		٢٤	١٢	١٧٥
اب	١٧٨		٢٩	١٧	٢٢٤
ايلول	١٥٦	٢٥٨	٣١	١٦	٤٦١
تشرين الاول	١١٦	٢١٦	٢٣	١٦	٣٧١
تشرين الثاني	٩٢	١٥٠	٢٤	١٩	٢٨٥
كانون الاول	٩٥	٢٠٨	٣٧	٢٢	٣٦٢
المجموع	١٣٩٣	٨٣٢	٣٣٧	٢١٦	٢٧٧٨

معدل الاقامه للمرضى في جميع التخصصات
للفترة من شهر ١ - ١٢
السنة : ٢٠٠٩

التخصص	عدد الايام	عدد الحالات	معدل الاقامه
باطني	٣٥٥٥٠	٧٠١٩	٥,١
جراحه عامه	٢٤٣٦٢	٤٨٨١	٥,٠
عظام	٩٣٨٨	١٥٩٠	٥,٩
عيون	٢٩٥٠	١٢١٢	٢,٤
جراحة اعصاب	٤٣٢٥	٥٣٠	٨,٢
جراحة صدر	٢٦٩٧	٤٤٦	٦,٠
مسالك بوليه	٣٨١٨	١٢٠٣	٣,٢
انف، اذن، حنجره	٢٤٨٣	٩٥٧	٢,٦
اطفال	١٢٧٦٦	٢٢٧٧	٥,٦
نسائيه	١٠٠٤١	٣٩٥٢	٢,٥
ولاده	٩٨٦٨	٣٨٦١	٢,٦
مواليد (الخداج)	٧٤٥١	٨٧١	٨,٦
اسنان	٨١٣	٢٤٦	٣,٣
المجموع	١٢٦٥١٢	٢٩٠٤٥	٤,٤

احصائية عدد الاستشارات لعام ٢٠٠٩

عدد الاستشارات	التخصص
٦٦	النسائية
٨٢٨	الاطفال
٥٠٨	الجراحة العامة
٢٢٧	جراحة صدر
١٦	التخدير
٣١٥	العيون
١٥٤	جراحة الاعصاب
١٢٠٤	جراحة العظام
٢١٢	جراحة المسالك البولية
٥٧	جراحة الانف والاذن والحنجرة
٧	الطب الشرعي
٤٦٥٥	الباطني
٥٨	الجلدية
١٦٢	النفسية
٥١٣	امراض الاعصاب
٣٠	الاسنان
٠	الاشعة
٩١٣٢	المجموع

احصائية مقارنة (١٩٧٣-٢٠٠٩)

البيان / السنة	عدد حالات الادخال	عدد حالات الخروج من الذكور	عدد حالات الخروج من الاناث	عدد مراجعي العيادات الخارجية	عدد مرضى عيادات طب الاسرة	عدد حالات الطوارئ	عدد العمليات الجراحية	مجموع حالات الوفاة	صافي معدل الوفاة %	نسبة الاشغال %	معدل اقامة المرضى / يوم	عدد الاسرة XXX
1973	1549		1495	X	X	730	X	38	X	43%	8	X
1974	4713		4620	12382	X	X	X	X	X	59%	9	X
1975	6866	3624	3210	29684	X	11417	X	19	X	76%	8	X
1976	11519		11460	47222	X	13786	X	401	X	87%	7	X
1977	14073	7059	7151	55700	X	22234	X	564	4984	83%	7	345
1978	14135	6951	7154	62039	X	20167	X	615	5311	68%	8	429
1979	14384	7122	7272	56856	X	22733	X	550	5529	67%	8	449
1980	15703	7742	7952	67306	X	25206	X	664	5840	67%	7	467
1981	16836	8019	8752	55713	4404	28708	4404	663	5901	68%	7	461
1982	16480	7775	8690	60760	X2259	30680	X2259	580	6090	68%	6	461
1983	16102	7761	8405	64446	X	31264	X	480	5931	60%	6	474
1984	19499	8878	10523	83106	X	36348	X	494	7648	66%	5	474
1985	20222	9095	11138	91545	X	37115	X	530	7719	68%	6	481
1986	22892	10076	12797	108113	X	39408	X	606	8521	75%	6	481
1987	24912	10773	14139	150196	X	50634	X	541	9707	79%	6	500
1988	23267	10390	12953	152242	XX4370	54916	XX4370	514	9505	72%	5	507
1989	26321	11205	15025	17328	XX1214	66781	XX1214	523	10127	75%	5	507
1990	23583	9979	13794	163388	4291	64230	4291	444	9273	65%	5	507
1991	21083	9111	11876	137204	3832	56042	3832	475	7723	54%	5	507
1992	23066	10214	12922	153108	5181	55317	5181	521	8802	69%	5	509
1993	19164	8462	10727	136390	8891	50195	8891	487	7272	57%	4.6	461
1994	19663	8368	11276	143900	12046	49142	12046	474	6900	56%	4.5	461
1995	25184	11152	13975	149634	20509	47138	20509	524	8701	72%	4.5	461
1996	27268	11857	15379	170660	21739	51735	21739	575	10270	74%	4.8	506
1997	26164	11589	14348	201832	23725	57725	23725	597	10338	70%	4.8	506
1998	24484	11297	13219	227621	28920	54964	28920	529	10727	67%	4.8	494
1999	22278	9932	12409	219943	34513	53464	34513	488	10127	60%	4.8	508
2000	21351	9328	12047	198106	25920	47077	25920	510	10953	61%	4.9	509
2001	21601	8681	12785	216302	27623	49172	27623	490	12024	56%	4.9	517
2002	22909	9949	12921	231762	24475	50769	24475	528	12958	68%	5.5	531
2003	25202	10769	14448	256867	29087	56373	29087	625	14581	72%	5.5	540
2004	27376	11852	15491	292529	31359	56025	31359	613	15307	73%	5.1	540
2005	26726	11780	14997	289243	33339	56403	33339	654	14644	74%	5.4	535
2006	28435	12335	16192	326811	35111	60279	35111	660	15176	75%	5.2	531
2007	27651	11325	16189	330609	22331	54310	22331	642	16160	73%	5.2	531
2008	26874	10955	15987	297538	25467	55360	25467	648	15965	68%	4.9	522
2009	29013	11598	17478	311072	30773	69319	30773	568	16525	66%	4.4	519

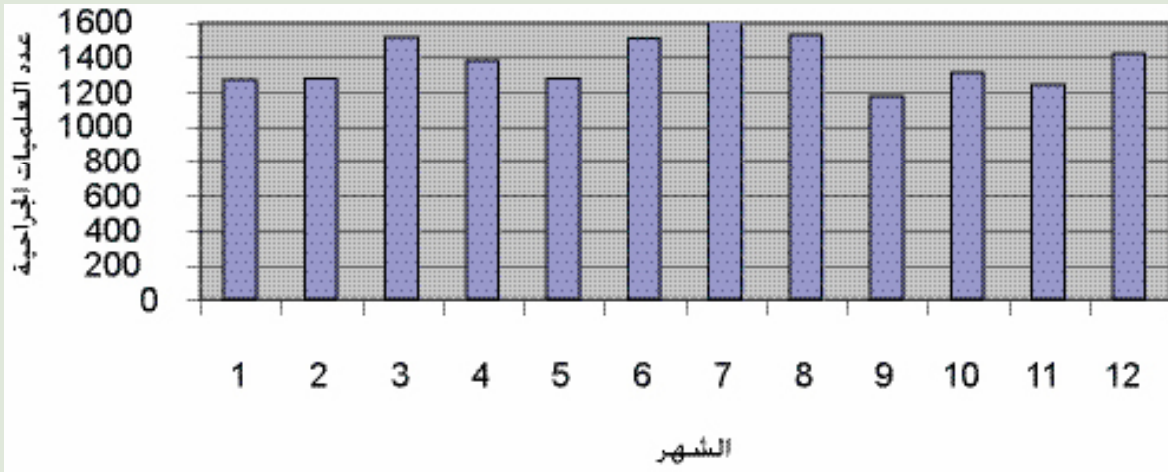
ملاحظة :

X الاحصائية غير متاحة

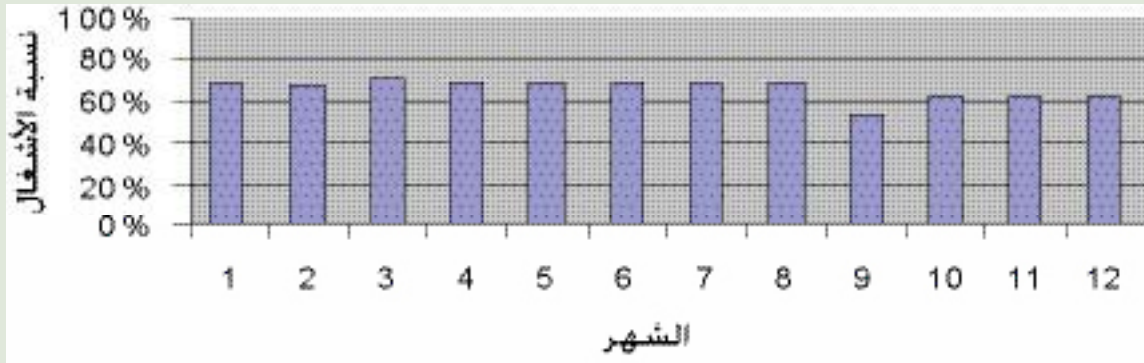
XX احصائية غير مكتملة

XXX يتباين عدد الاسرة وانخفاض عدد الادخالات للسنوات الاخيرة بسبب التحديثات وعمليات الصيانة المستمرة.

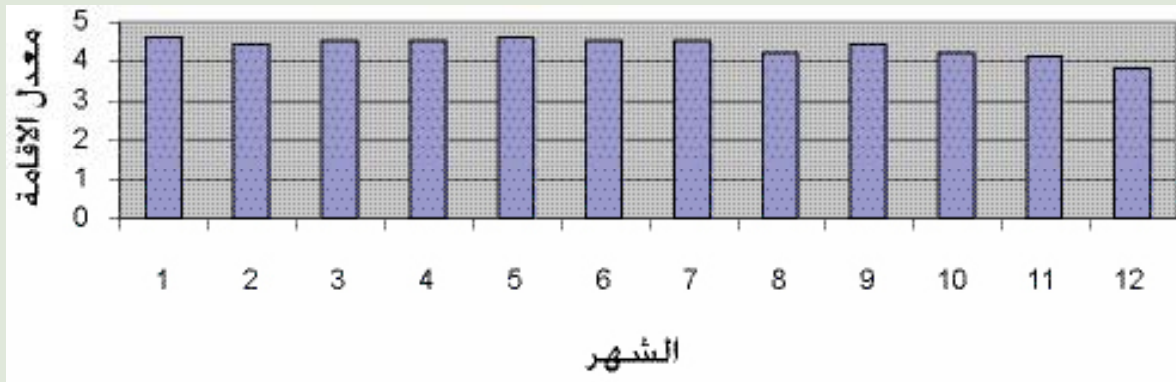
عدد العمليات الجراحية لعام ٢٠٠٩



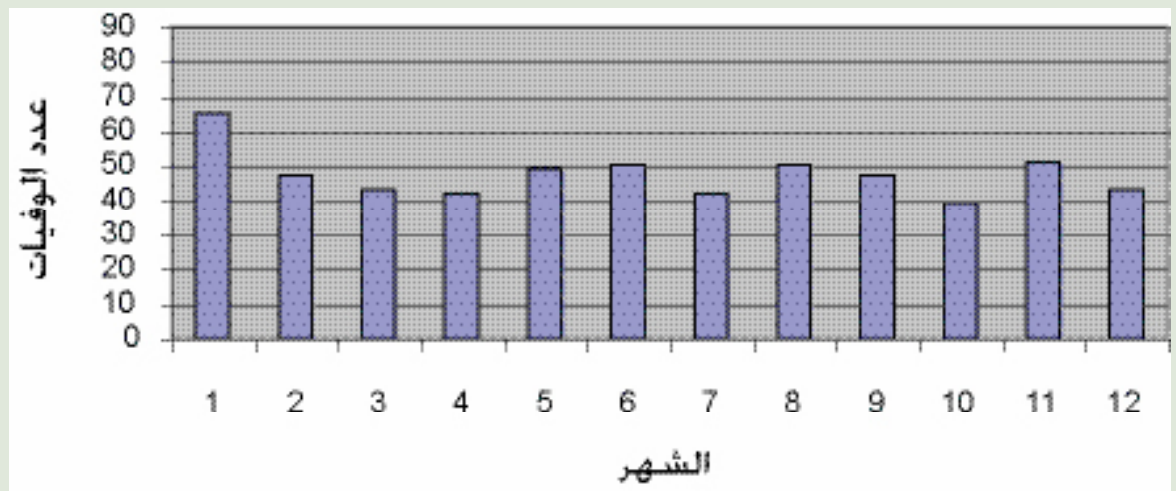
نسبة الاشغال لعام ٢٠٠٩



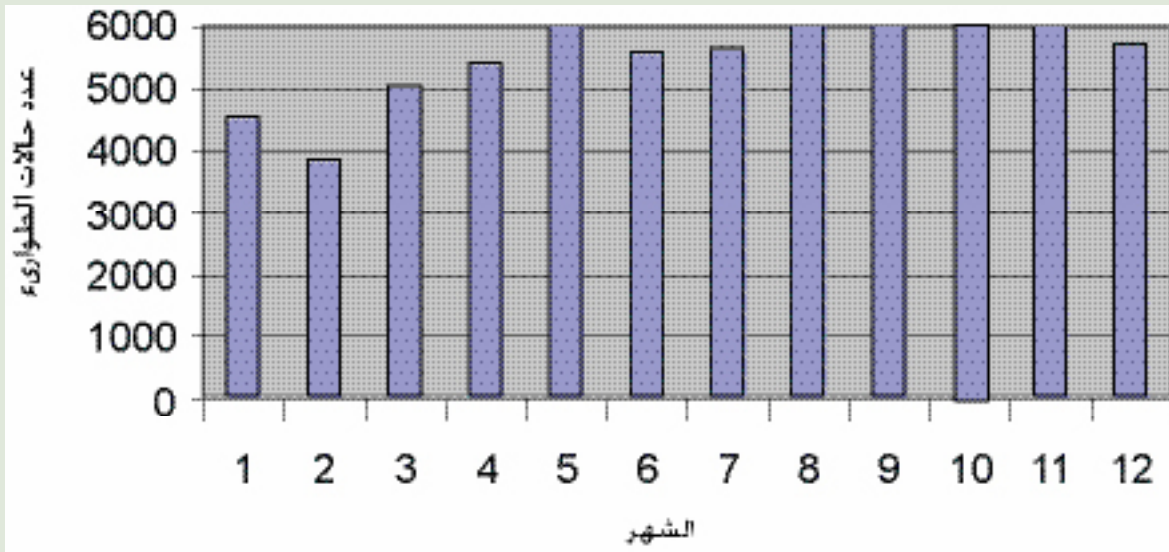
معدل الإقامة لعام ٢٠٠٩



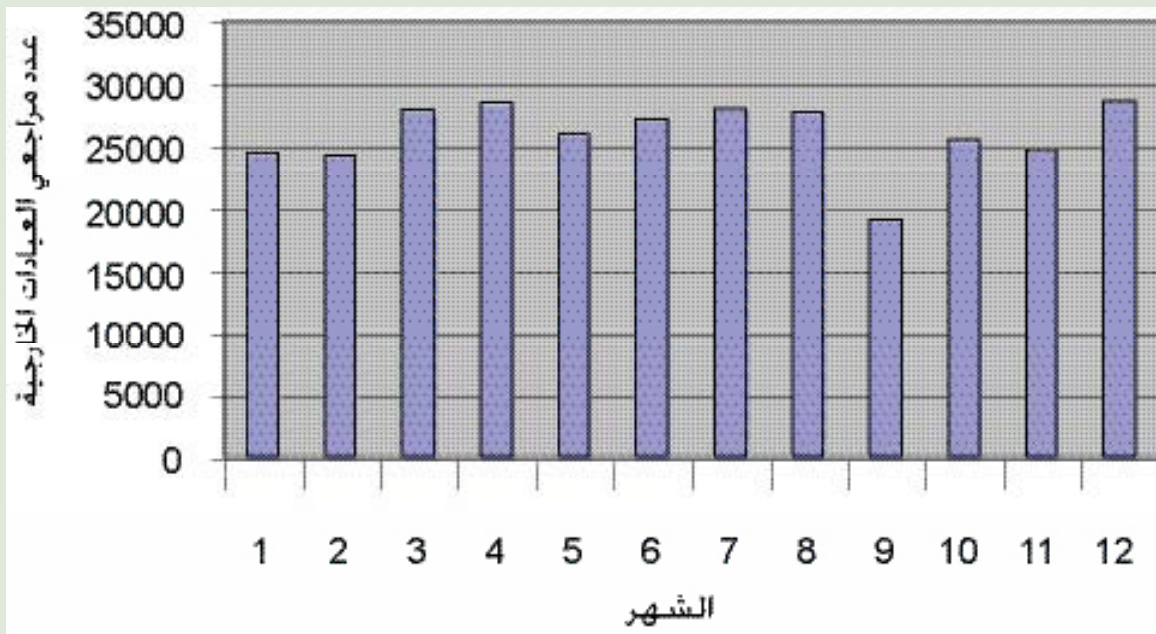
عدد الوفيات لعام ٢٠٠٩



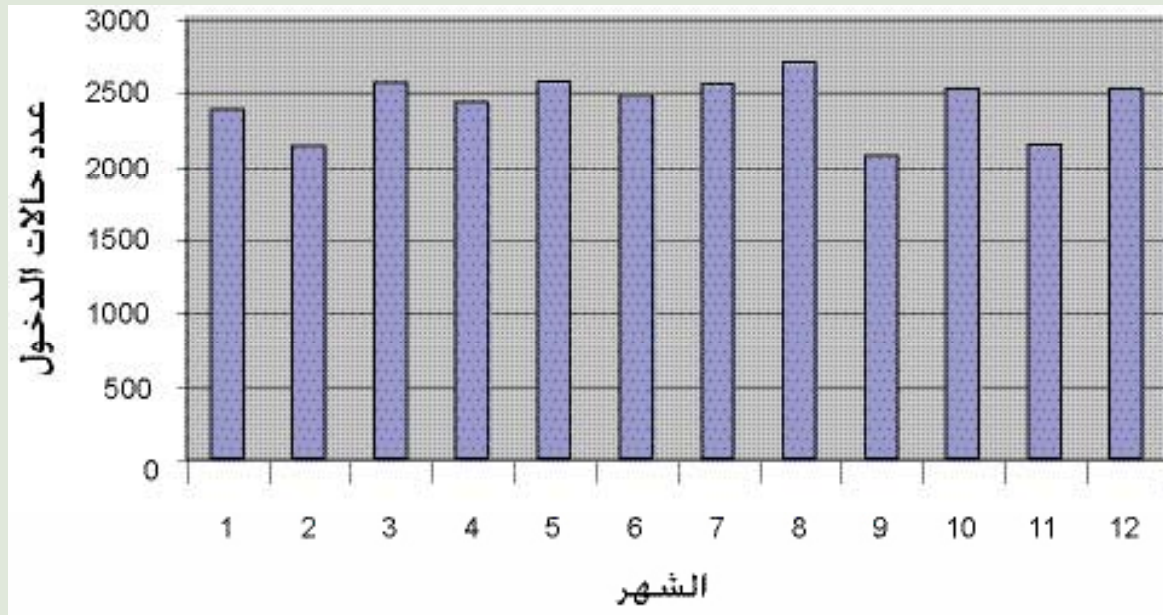
عدد حالات الطوارئ لعام ٢٠٠٩



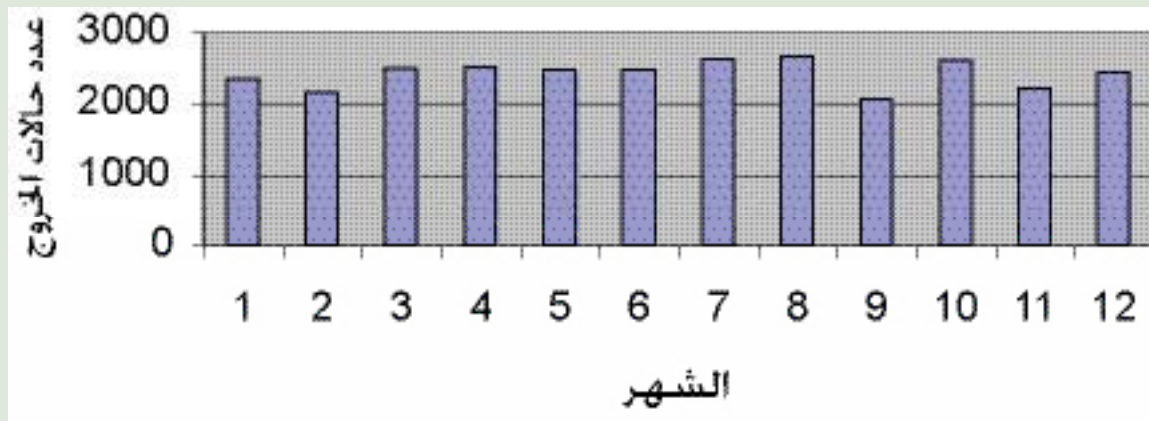
عدد مراجعي العيادات الخارجية لعام ٢٠٠٩



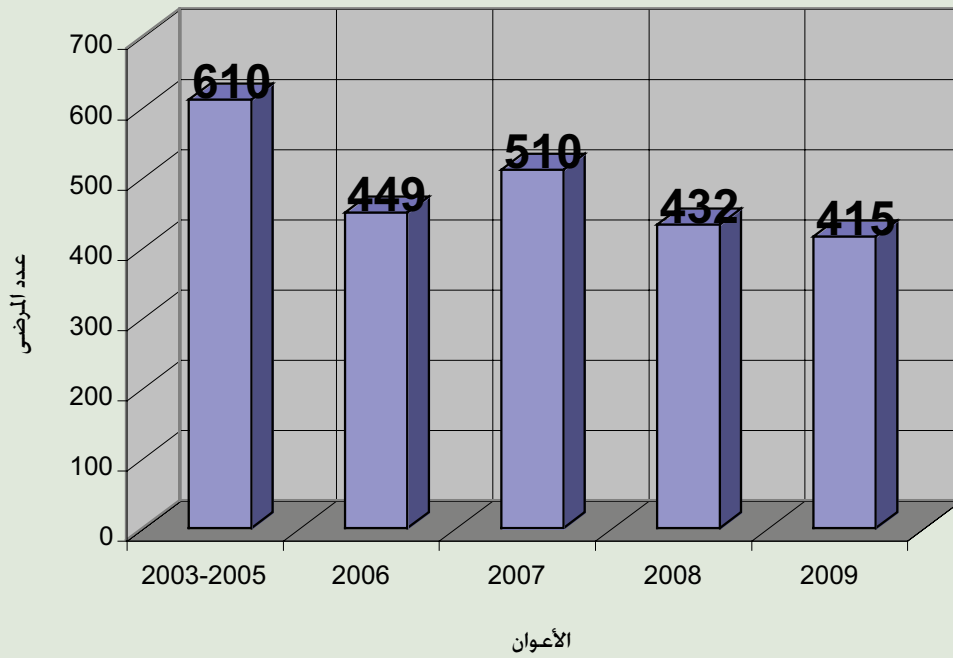
عدد حالات الدخول لعام ٢٠٠٩



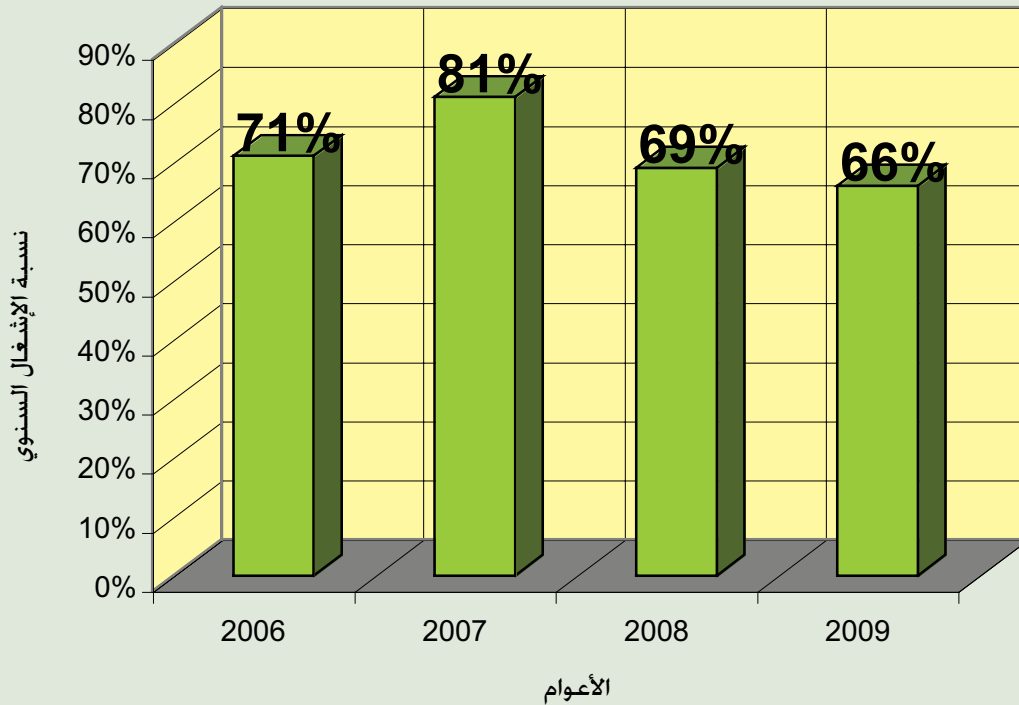
عدد حالات الخروج لعام ٢٠٠٩



عدد المرضى الداخليين لمختبر النوم خلال الأعوام (٢٠٠٣ - ٢٠٠٩)



نسبة الإشغال السنوي لوحدية مختبر النوم = عدد المرضى الداخليين خلال العام / عدد الأسرة المتاحة خلال العام (٦٢٤) سريراً



الدوائر الإدارية في مستشفى الجامعة الأردنية

دائرة شؤون المرضى

تعتبر دائرة شؤون المرضى من الدوائر ذات العلاقة المباشرة مع المرضى المقيمين ومراجعي العيادات وتشكل الواجهة الأمامية للمستشفى ، حيث تقدم خدماتها من خلال ثلاث شعب هي: ١- الإدخال ٢- والسجلات والإحصاء ٣- والكتبة ٤- مكتب العمل الاجتماعي والبحث لدراسة الحالات الاجتماعية والنفسية ومتابعة الاستشارات النفسية والاجتماعية.

الانجازات :-



١. تم تطبيق استخدام الملف الطبي لتطوير نظام فعال ذو كفاءة في ترقيم و حفظ الملف وسهولة استخراجة والحصول عليّة عند الطلب، واستيعاب الموظفين لهذا النظام وفهمه ، وتوفير مساحة كافية لحفظ الملفات حيث بلغ إجمالي عدد الملفات في مستشفى

الجامعة (٨٠٠,٠٠٠) ملف حتى تاريخ ١/١/٢٠١٠، ويطبق مستشفى الجامعة الأردنية نظام(الطريقة الطرفية) في حفظ الملفات وفق المجموعة العددية الأخيرة وهي طريقة اقتصادية تمكّن الموظف من حفظ الملف بأقل عدد ممكن من الأخطاء وتوفر الوقت والجهد، حيث يتوفر نظام محسوب لمتابعة الملفات الطبية التي تطلب خارج منطقة الحفظ كالأقسام والوحدات والطوارئ والعيادات الخارجية من خلال الكتبة والمخولين بالاطلاع على الملفات وفق نص سياسات المستشفى .

٢. كذلك يتولى موظفو شعبة الإحصاء في دائرة شؤون المرضى تطبيق سياسة اكتمال الملف من خلال التواصل اليومي مع الفريق الطبي من أطباء، تمريض، فنيين، واداريين لإكمال تدوين النواقص في النماذج الموجودة في ملفات المرضى الذين غادروا المستشفى وذلك قبل أغلقه الملف وحفظه، ويجري تدقيقه لتوثيق تاريخ، وزمن، واسم وتوقيع المتابعين لتطورات الحالة المرضية ومقدمي الرعاية الطبية الشاملة للمريض، وتطبيق هدف السلامة العامة باستخدام معرفين على الأقل على كل نموذج من نماذج الملف الطبي: أسم المريض ورقم الملف، بدءاً بنماذج وتفويضات الإدخال والوصي للمريض وانتهاء بالأمر الطبي لخروج المريض وتقرير الملخص الطبي الشامل لكل حالة عند الخروج ، ثم يقوم موظفو الإحصاء بترتيب النماذج في كل ملف بمنهجية تنفيذاً لسياسة معتمدة .

٣. تم تحليل وتصنيف الأمراض والعمليات الجراحية باستخدام النظام العالمي لتصنيف الأمراض، والعمليات (The International Classification Of Diseases ICD) وذلك وفق أجزاء الجسم (Topography)، أسباب المرض (Etiology)، (التغيرات الوظيفية Functional)، (التغيرات الشكلية Morphology)، المنطقة الجغرافية للمرض أو وفق العمر بهدف تسهيل ادراك العلاقات بين عناصر المجموعة الواحدة وأستخراج جميع الملفات الطبية الخاصة بمرض معين أو عملية جراحية معينة لتمكين أصحاب القرار تقديم تقارير إحصائية عن الحالات والأمراض التي تم علاجها خلال فترة زمنية محددة والعمليات التي أجريت لمختلف الجراحين وبمختلف الأختصاصات. كما تقوم لجنة السجلات الطبية والمؤلفة من أطباء من تخصصات الأطفال، الجراحه العامة والخاصة، الباطني، والنسائية والتوليد، والأسنان بالإضافة لأعضاء من مكتب الجودة، والسجلات الطبية، والتمريض بمراجعة عينة عشوائية دورية بطريقة منهجية كلاً حسب أختصاصه ورفع تقارير دورية للمدير العام بذلك.

التطلعات المستقبلية :-

تسعى إدارة مستشفى الجامعة الأردنية لتطوير الأداء وتحسين نوعيته وتعمل بعزم، بما يتواءم مع احتياجات المرضى والمراجعين، من خلال :-

١. توفير فرص التدريب المستمر للعاملين في الدائرة على مهارات الاتصال وفن التعامل مع الجمهور، وأساليب تثقيف المرضى لتوعيتهم بحقوقهم وواجباتهم، ومهارات الحاسوب، و الجودة الشاملة، والحفاظ على سرية المعلومات .



٢. ضرورة العمل على رفع مستوى رضى المرضى والتدريب على تنمية مهارة حل المشكلات، والمراقبة، وتقويم الموظفين لرصد حاجات المرضى والمراجعين،



٣. التخطيط من أجل تهيئتهم لمرحلة قادمة من العمل بموجب معايير متميزة وعالية الجودة تساعد على وضع المستشفى في الموقع المتقدم الذي نصبوا إليه تنفيذاً لمخطط الرؤيا المستقبلية كمركز مرجعي لتطوير وتقديم التعليم والتدريب الطبي والبحث العلمي والرعاية الطبية العلاجية والوقائية على المستوى المحلي في الأردن والمنطقة.

مكتب خدمات المرضى العرب والأجانب

حظي مكتب المرضى العرب والأجانب في مستشفى الجامعة الأردنية باهتمام بالغ من قبل إدارة المستشفى لتفعيل عمل المكتب بالمستوى المطلوب والإسهام في تقديم الرعاية الصحية والخدمات الفندقية وتسهيل الإجراءات الطبية والإدارية والمالية ومتابعة شؤون المرضى من خارج الأردن سواء في العيادات الخارجية أو عند إدخالهم للمستشفى والتواصل معهم طيلة فترة إقامتهم.

كما ساهم المكتب في ترويج وتسويق المستشفى من خلال المرضى العرب القادمين للمستشفى وعبر الموقع الإلكتروني والاتصال المباشر معهم في سبيل استقطاب أكبر عدد ممكن من المرضى العرب والأجانب.

أهم الإنجازات وتطلعات مكتب المرضى العرب:

١. تم إنشاء صفحة متخصصة لمكتب المرضى العرب والأجانب على الموقع الإلكتروني الخاص بمستشفى الجامعة الأردنية تتضمن مهام المكتب.
٢. تم التواصل مع بعض سفارات الدول العربية في الأردن حيث تمت زيارة سفارة البحرين وسفارة العراق والسفارة السودانية والليبية حيث كان لهذه الزيارات الأثر الكبير والإيجابي على استقطاب المرضى العرب.
٣. تمت المشاركة في المعرض الطبي الدولي الشامل للشرق الأوسط.



٤. في ظل حصول المستشفى على شهادة الاعتماد الدولي هنالك رؤية في توسيع نطاق عمل مكتب المرضى العرب والأجانب من خلال إمكانية زيارة بعض البلدان مثل السودان واليمن وليبيا بحيث يتم عقد اتفاقيات علاجية وتشجيعهم للقدوم إلى مستشفى الجامعة الأردنية.

هنالك زيادة في أعداد المرضى العرب والأجانب لعام ٢٠٠٩ مقارنة بعام ٢٠٠٨ وفيما يلي إحصائية أعداد المرضى العرب والأجانب (المقيمين ومراجعي العيادات) خلال الفترة من ١/١/٢٠٠٩ إلى ٣١/١٢/٢٠٠٩.



المرضى المؤمنین جامعات، رسمية، وزارة الصحة، الديوان، موظفي المستشفى		المرضى الغير مؤمنین شركات، عمل خاص، مؤسسات متعاقدة، شخصي، قضائي		
العيادات وأقسام أخرى	المقيمين	العيادات وأقسام أخرى	المقيمين	الشهر
٢٢٣	١٠	١٩٦	٢٣	كانون ثاني
١٩٧	١٦	١٩٣	١٨	شباط
٢٧٢	٢٠	١٩٦	٣٠	آذار
٣٠٩	٣٠	١٧٦	٣٣	نيسان
٢٤٣	١٤	١٨٢	٢٣	أيار
٢٦٤	٣٤	٢٥٠	٣٠	حزيران
٢٢٦	١٦	٢٦٩	٤٢	تموز
٢١٦	١٨	٣١٨	٤٤	آب
١٨٠	١٠	١٣٤	٢٤	أيلول
٢٨٣	١٦	٢٥٠	٢٨	تشرين أول
٢٣٥	١٨	٢٠٨	٢٦	تشرين ثاني
٢٥٤	١٤	٢٥٦	٣٥	كانون أول
٢٩٠٢	٢١٦	٢٦٢٨	٣٥٦	مجموع الأعداد

٢٩٨٤	المجموع الكلي لأعداد المرضى الغير مؤمنین
٣١١٨	المجموع الكلي لأعداد المرضى المؤمنین
٦١٠٢	المجموع الكلي لأعداد المرضى



دائرة الصيدلة

- ١- قدمت دائرة الصيدلة الخدمة الصيدلانية لمرضى العيادات الخارجية والمرضى المنومين من خلال:-
سرف وصفات طبية لمرضى العيادات وطب الأسرة والطوارئ بلغ عددها (٣٢٣٨٧٨) ، وأدوية بلغ عددها ما يقارب (١٦١٩٣٩٠) نوعاً.
أ- وصفات خروج للمرضى المنومين وبلغ عددها (١٦٩٤٨) ، وأدوية مصروفة لمرضى منومين بلغ عددها ما يقارب (٥٨٠٠٠٠) نوعاً .
- ٢- تم تحديث وتفعيل السياسات والإجراءات الخاصة بدائرة الصيدلة والبدء بعملية التطبيق الفعلي لتلك السياسات استعداداً وانسجماً مع لجان الاعتماد التقييمية.
- ٣- تم تدريب طلاب كلية الصيدلة بالتعاون مع الجامعة الأردنية وبلغ عددهم (٩٢) طالب وطالبة. من خلال برامج تدريبية متخصصة و عقد الامتحان الخاص ببرنامج تدريب الطلبة.
- ٤- تم تفعيل آلية إتلاف المخزون الورقي المتراكم في الصيدليات .
- ٥- العمل على تقليل الكلفة المالية للأدوية المنتهية الصلاحية من خلال تفعيل آلية رقابة الأدوية الراكدة في مستشفى الجامعة الأردنية.
- ٦- تفعيل دور لجنة التدقيق الداخلي على الصيدليات في دائرة الصيدلة للتأكد من تحقيق الأهداف التالية:
 - ١- التأكد من عدم وجود أي أخطاء في تطبيق التعليمات الصيدلانية.
 - ٢- ضمان توفير البيئة الصيدلانية السليمة.
 - ٣- تفعيل التواصل بين الموظفين والإدارة والمرضى.
 - ٤- التأكيد على مطابقة أرصدة الصيدليات الفعلي والحاسوبي.
 - ٥- التأكد من تطبيق سياسات و إجراءات الاعتماد الوطني و الدولي.
 - ٧- تدريب عدد أكبر من موظفي دائرة الصيدلة على تحضير العلاج الكيماوي.
 - ٨- إعداد عطاءات الأدوية للعام ٢٠١٠ من خلال مراجعة قوائم الأدوية المعتمدة وكمياتها بشكل مكثف من قبل لجنة الأدوية وبالتعاون مع الدوائر الطبية.
 - ٩- تم إعداد البرنامج الخاص لتطبيق نظام حوسبة الوصفة الطبية والعمل جار على تفعيل ذلك خلال الأشهر المقبلة.
 - ١٠- المشاركة في إعداد عطاءات الشراء الموحد.
 - ١١- تم طرح عطاء Labeling Machine وإعداد الأسس الخاصة بذلك لنتمكن من تطبيق معايير الاعتماد.
 - ١٢- توفير مكيفات لجميع صيدليات العيادات الخارجية مما وفر بيئة أسلم وأنسب للصيدليات ولتخزين الأدوية.

١٣- تبسيط الاجراءات المتبعة لصرف الأدوية للمرضى من خلال:-

- ١- العمل على حوسبة الوصفة الطبية .
- ٢- البدء ببرمجة محاسبة مرضى الإعفاء الكامل بحيث يتم ذلك دون حاجة المريض لمراجعة المحاسب.
- ٣- توفير طابعات لجميع صيدليات المستشفى مما أدى إلى القيام بالعمل بشكل أسهل وأدق.
- ٤- نقل صرف وصفات عيادة الأطفال من الصيدلية المناوبة الى صيدلية الطوارئ وذلك بعد الساعة الخامسة مساءً وذلك لتسهيل الإجراءات على المريض من حيث توفر المحاسبة والكاتب والصيدلية في نفس المكان.
- ٥- تفعيل نظام الدور في بعض الصيدليات.

١٤- المشاركة في العديد من لجان المستشفى الفعالة على سبيل المثال لا الحصر IPSG، لجنة الشكاوي والاقترحات وغيرها من اللجان.

١٥- تمثيل مستشفى الجامعة في كل من اللجان الوطنية:

- MeTA: Medicines Transparency Alliance
- GGM: Good Governance For Medicines.



دائرة التمريض

الدورات الداخلية :

- المشاركة في دورة ACLS عدد المشاركين (٣٢٦) ممرض وممرضة قانونية.
- المشاركة في دورة الوقاية من الحريق (٣٠٠) ممرض.
- المشاركة في دورة ال BLS، عدد المشاركين (٤٩٠) ممرض وممرضة .
- عقد دورة ال Advanced ECG لعدد من الممرضين والممرضات القانونيات .
- تم عمل محاضرات physical assessment Adult and pediatric للممرضين والممرضات القانونيات.
- تم عمل يوم علمي بعنوان التقنيات الحديثه في مراقبة عمليات التعقيم المركزي لأقسام العمليات ،التعقيم المركزي، القسطره ، الولاده ، الوحده النهارية.
- تم عمل محاضره حول عرض نتائج دراسة بحثيه في مجال نقل الدم في المؤسسات الصحيه من قبل الدكتور محمود حجه .
- تم حضور محاضرات Swine Flue التي اقيمت في مدرج المستشفى في اوقات مختلفه على مدار السنه.
- تم عقد ورشة عمل عن Triage في قسم الطوارئ عدد المشاركين (٢٢) ممرض وممرضة.
- تم اعطاء محاضرة في وحدة الكلى بالتعاون ما بين دائرة التمريض والجهات المعنية في المستشفى حول :-
 - Blood born infection .
 - House holds cleaning .
- تم عمل ورشة عمل لمدة يومين تتعلق ب wound Care and Management لعدد من الممرضين والممرضات القانونيات في المستشفى .
- تم حضور ورشة العمل المقدمه من مجلس التمريض الأردني حول :
 - Clinical Teaching and Item Test writing من قبل ممرضتين قانونيتين من مكتب التعليم المستمر.
- المشاركة في دورة ال NRP للممرضات الخداج والولاده، عدد المشاركات (٢٦) ممرضه
- محاضره عن Management of ERCP patient.sedation&anesthesia in endoscopy في وحدة الجهاز الهضمي.
- تم عقد محاضره بعنوان السلامة العامة، حضرها عدد من الممرضين والممرضات القانونيات
- تدريب تمريض العمليات على جهاز (LIPO SUCTION).



- المشاركة في دورة ال "PediatricAdvanced" (PALS) "Life Support" .
- عمل محاضرات حول مهارات التواصل (Communication) من قبل مكتب التعليم المستمر.
- المشاركة في محاضرات منع العدوى .
- المشاركة في محاضرات تحسين الجوده .
- إعداد البرنامج التعريفي لجميع الممرضين والممرضات الجدد.

الدورات الخارجية:

- المشاركة في دوة ال Pain management بالتعاون مع كلية التمريض في الجامعة الأردنية.
- تم حضور ورشة عمل حول زراعة نخاع العظم (BMT).
- تم حضور عدد من الممرضين والمرضات القانونيات ورشة عمل بعنوان Breast Cancer .
- تم حضور ورشة العمل التي اقيمت بالترتيب مع الأستاذ الدكتور عبد الله العبادي بعنوان " احصائية زراعة النخاع في مستشفى الجامعة خلال ٢٠٠٩" من قبل عدد من الممرضين والمرضات القانونيات.
- مشاركته عدد من الممرضين والمرضات القانونيات في اليوم العلمي الذي عقد في مركز الحسن للسرطان حول ال Pain management.
- حضور عدد من الممرضات القانونيات اليوم العلمي في جامعة الزرقاء الاهلية .

التدريب:

- تدريب ممرضات من الجماهيرية الليبية.
- تدريب ممرضات من الجمهورية العربية السورية .
- تدريب طلبة المكثف من الجامعة الهاشمية.
- تدريب طلبة جامعه العلوم التطبيقية .
- تدريب طلبة الجامعة الأردنية كافة المستويات .
- تدريب طلبة التمريض (الامتياز) من جامعة السلطان قابوس / سلطنة عمان.

اعداد خطة الجودة:

- استحداث ثلاث ملفات خاصة بامور الجودة:

Education File –

Orientation file–

Quality File–

- تم عمل مشروع تحسين الجودة باتباع منهجية (FOCUS PDCA) في اقسام الاطفال عن (الاسوارة التعريفية الخاصة بالمريض) .

- تم عمل مشروع تحسين الجودة باتباع منهجية (FOCUS PDCA) في اقسام النسائية عن (نسبة الالتهابات ما بعد العمليات القيصرية).



- تم عمل مشروع (FEMA) عن التقرحات السريرية في الوحدات المتخصصة.
- تم عمل (Risk assessment) في جميع الاقسام.
- تم تحديث جميع السياسات الخاصة بدائرة التمريض.

مكتب السيطرة على العدوى

تأسس مكتب السيطرة على العدوى في ١ / ١٠ / ٢٠٠٥ وقبل ذلك كانت لجنة منع العدوى تقوم بالمهام المناطة حالياً بالمكتب والهدف من إنشاء المكتب هو تطوير وتفعيل نشاطات السيطرة على العدوى ومأسستها بحيث تصبح جزءاً لا يتجزأ من العمل اليومي في المستشفى ودمجة في البنية التنظيمية للمستشفى .
يعمل في المكتب حالياً مدير طبي ومساعدة مدير وممرضة قانونية وسكرتيرة وتشرف على أعمال المكتب لجنة منع العدوى التي يرأسها مدير المكتب .

يتألف العمل اليومي للمكتب من المهام التالية:

١. اقتراح السياسات والوسائل التي تهدف للوقاية من والسيطرة على إنتانات المستشفى .
٢. رصد إنتانات المستشفى بشكل عام لدى المرضى المنومين من خلال التقارير اليومية لنتائج الفحص المخبري وتقارير الأطباء المعالجين .
٣. رصد إنتانات المستشفى في جميع وحدات العناية الحثيثة وذلك بمراجعة ملف كل مريض منوم في هذه الوحدات.
٤. إصدار تقرير سنوي يبين حساسية جراثيم المستشفى للمضادات الحيوية .
٥. رصد حالات وخز الإبر والأدوات الحادة ومتابعتها .
٦. رصد الأمراض السارية الواجب التبليغ عنها حسب نص القانون وتبليغ الجهة المختصة في وزارة الصحة بالطريقة المناسبة حسب التعليمات .
٧. متابعة الحالة التطعيمية لدى المرضى لالتهاب الكبد الوبائي البائي .
٨. استقصاء الأوبئة في المستشفى واتخاذ الإجراءات المناسبة .
٩. القيام بالنشاطات التعليمية والتدريبية للأطباء والتمريض وباقي العاملين في المستشفى بهدف الوقاية من والسيطرة على إنتانات المستشفى .



وقد قام المكتب بالنشاطات التالية خلال سنة ٢٠٠٩ :

١. إصدار (١٢) تقريراً شهرياً حول إنتانات المستشفى وتقريراً سنوياً شاملاً يتضمن نسبة حدوث إنتانات المستشفى بشكل عام والنسبة في كل وحدة عناية حثيثة وعلاقة تلك الإنتانات باستخدام القساطر أو الأجهزة الطبية الأخرى .
٢. إنجاز زيارات ميدانية ومسح بيئي لكافة أقسام المستشفى ووحداته وتقديم تقارير بهذا الخصوص .
٣. عقد العديد من النشاطات التعليمية والتدريبية تضمنت ورشات عمل حول غسل الأيدي ومحاضرات حول الوقاية من العدوى وتدريب ممرضة قانونية من دولة الإمارات والمشاركة في العديد من النشاطات التعليمية والتدريبية وورشات العمل خارج المستشفى .
٤. التعامل مع (١٨٤) حالة وخز إبر أو أذية بأدوات حادة حدثت لدى أطباء وممرضين وفنيين وموظفين في المستشفى .
٥. التبليغ عن (٢١٨) حالة مرض سار لوزارة الصحة .
٦. متابعة إعطاء مطعوم التهاب الكبد الوبائي لطلبة الطب والتمريض والمختبرات الطبية وكذلك إعطاء (٣٠٠) جرعة من مطعوم الإنفلونزا الموسمي لفئات اختطار محددة داخل المستشفى ومطعوم (H1N1).



مكتب الجودة ومراقبة النوعية

أولاً: مشاريع الجودة:

١. الأيزو: استمرارية العمل على تحقيق متطلبات الايزو:

- ١,١ تنفيذ التدقيق الداخلي في مواقع المستشفى المختلفة للتأكد من الالتزام بتطبيق إجراءات العمل الخاصة بالايزو والتي تلبي متطلبات المعايير وضمن برنامج خاص بذلك.
- ٢,١ وضع وتنفيذ أهداف الجودة في مختلف مواقع المستشفى.
- ٣,١ تنفيذ دراسات رضا المرضى المنومين والمراجعين للعيادات الخارجية.
- ٤,١ تجهيز كافة الوثائق الخاصة بتحقيق المعايير من سياسات وخطط .
- ٥,١ التنسيق لزيارات فريق التدقيق الخارجي (شركة DNV) والعمل على تنفيذها بنجاح.
- ٦,١ التواصل المستمر مع الجهة المانحة (شركة DNV).

٢. الاعتماد الوطني HCAC: العمل على تحقيق المعايير والحصول على الاعتماد:

- ١,٢ العمل على تحقيق المعايير الوطنية بالتعاون مع الدوائر واللجان ذات العلاقة.
- ٢,٢ التنسيق لمواعيد الزيارات الخاصة بالاعتماد مع الجهات المقيمة HCAC .
- ٣,٢ تجهيز كافة الوثائق الخاصة بتحقيق المعايير المطلوبة من سياسات وخطط .
- ٤,٢ التنسيق لزيارة الفريق المقيم (HCAC) والعمل على تنفيذها بنجاح .
- ٥,٢ التواصل المستمر مع الجهة المانحة (HCAC) .

٣. أهداف سلامة المرضى الوطنية (HCAC) العمل على تحقيق المعايير والحصول على الاعتماد:

- ١,٣ العمل على تحقيق المعايير الخاصة بأهداف سلامة المرضى الوطنية بالتعاون مع الدوائر واللجان ذات العلاقة.
- ٢,٣ التنسيق لمواعيد الزيارات الخاصة بالاعتماد مع الجهات المقيمة HCAC .
- ٣,٣ تجهيز كافة الوثائق الخاصة بتحقيق المعايير المطلوبة.
- ٤,٣ التنسيق لزيارة الفريق المقيم (HCAC) والعمل على إنجازها .
- ٥,٣ التواصل المستمر مع الجهة المانحة (HCAC) .
- ٦,٣ تحقيق كافة المعايير ذات العلاقة والحصول على الشهادة الخاصة بذلك.



٤. الاعتماد الدولي (JCI) العمل على تحقيق المعايير والحصول على الاعتماد.

١,٤ العمل على تحقيق المعايير بالتعاون مع الدوائر واللجان ذات العلاقة.

٢,٤ التنسيق لمواعيد الزيارات الخاصة بالاعتماد مع الجهات المقيمة JCI

٣,٤ تجهيز كافة الوثائق الخاصة بتحقيق المعايير المطلوبة .

٤,٤ التنسيق لزيارة الفريق المقيم (JCI) والعمل على إنجازها .

٥,٤ التواصل المستمر مع الجهة المانحة (JCI) .

٥. الهاسب (HACCP) الخاص بسلامة الغذاء.

١,٥ العمل على تحقيق المعايير بالتعاون مع شعبة التغذية ودائرة الصيانة.

٢,٥ التواصل المستمر مع الجهات الخارجية ذات العلاقة (شركة أبو غزالة الاستشارية).

ثانياً: القيام بالمراقبة المستمرة للأداء من خلال جولات الجودة والتي تتم بصورة دورية أسبوعياً ،
لتبيان مواطن فرص التحسين المطلوبة.

ثالثاً: التدريب

١. تم عمل تدريب لعشرة من المواضيع المتخصصة بالجودة للفئات المختلفة في المستشفى (القيادات

والأطباء وضباط الجودة والتمريض والموظفين من مختلف الدوائر).

٢. تم إعطاء (٢٤) محاضرة خاصة بمواضيع متعددة في الجودة لكافة فئات الموظفين.

٣. تم تنفيذ تدريب خاص بالأطباء تضمن ثلاثة مواضيع رئيسية تم إعطاؤها بمحاضرات خاصة لكل تخصص.

٤. تم إعطاء اثني عشر ورشة عمل متخصصة تضمنت فئات محددة (مدراء وضباط الجودة والأطباء والمرضات).

رابعاً: مؤشرات قياس الأداء

تم قياس خمس وخمسين مؤشر جودة بالتعاون مع الدوائر المختلفة في المستشفى، تضمنت ثلاثين

مؤشراً إكلينيكيًا وخمسة وعشرين مؤشر إدارياً. يتم القياس لمعظم هذه المؤشرات شهرياً وبصورة

منتظمة، ويتم تحليل هذه المؤشرات

كل ثلاثة أشهر وإرسال تقارير

الجودة لكافة دوائر المستشفى.



خامساً: دراسات الرضا الخاصة

بالزبائن الداخليين والخارجيين:

١. دراسات رضى المرضى:

تتضمن هذه الدراسات المرضى

المقيمين في المستشفى والمرضى

المراجعين للعيادات الخارجية. حيث تم جمع البيانات بشكل مستمر وتحليلها كل ستة أشهر من أجل اتخاذ الخطوات التحسينية اللازمة.

٢. دراسات رضى الموظفين بكافة فئاتهم: حيث يتم تنظيم وتنفيذ وتحليل هذه الدراسات مرة كل سنة.

سادساً: الدراسة الخاصة بمراجعة الملفات الطبية:

تم تحليل نتائج مراجعة الملفات الطبية كل شهر وبصورة دورية، ويتم إرسال نتائج التحليل للدوائر الطبية كل ثلاثة أشهر.

سابعاً: الحوادث العرضية

تم تحليل البيانات الخاصة بالحوادث العرضية كل ثلاثة أشهر، حيث يتم اتخاذ الإجراءات التصحيحية اللازمة المبنية على ذلك.

ثامناً: الشكاوى والاقتراحات

تم تحليل الشكاوى والاقتراحات كل ثلاثة أشهر وبصورة دورية.

تاسعاً: مشاريع تحسين الجودة في المستشفى

١. تقليل نسبة العدوى المكتسبة في المستشفى الخاصة بالعمليات القيصرية.
٢. زيادة نسبة الالتزام بغسل الأيدي.
٣. تقليل الحوادث الخاصة بهروب المرضى من المستشفى.
٤. زيادة مستوى رضى المرضى عن الوقت المستغرق لإتمام عملية الحاسبة.
٥. تحسين مستوى الالتزام في التوثيق في السجل الطبي بجميع مكوناته.
٦. زيادة مستوى الالتزام بتعريف المرضى باستخدام سوار التعريف في طوابق الأطفال.
٧. تقليل وزن النفايات الطبية.
٨. تقليل نسبة العدوى المكتسبة بالدم.
٩. تقليل عدد العينات المرتجعة من المختبرات.
١٠. تقليل نسبة التقرحات السريرية المكتسبة في المستشفى.
١١. تقليل نسبة إعادة التصوير في دائرة الأشعة.
١٢. تقليل حوادث الإصابة بوخز الإبر.



دائرة الشؤون المالية

- تتألف دائرة الشؤون المالية من خمس شعب هي :-
- ١. شعبة الرواتب والحوافز.
- ٢. شعبة النفقات.
- ٣. شعبة الإيرادات.
- ٤. شعبة التدقيق الداخلي.
- ٥. شعبة الموازنة والتخطيط المالي.

أوجه التميز

- القدرة على التعامل مع حجم العمل الهائل بالدائرة بكفاءة واقتدار
- الدقة المتناهية في العمل وإنجاز المعاملات في مواعيدها المحددة
- تقديم الخدمة للمراجعين بأسرع وقت ، وبأقل جهد وكلفة
- التنسيق الواضح بين مختلف الشعب بالدائرة بما ينعكس ايجاباً على نوع الخدمة المقدمة للزبائن

الإنجازات

- حوسبة رواتب العاملين بالأجرة اليومية وصرفها على برنامج المستشفى
- بدء عملية الحوسبة لمكافحة أخطاء الاختصاص بما فيها الأجور المهنية لكافة الإجراءات الطبية على برنامج المستشفى
- حوسبة الجزء الأكبر من نشاطات شعبة النفقات
- تنسيق العمل بين شعبة النفقات ودائرة العطاءات والتزويد لتسريع وتيرة العمل
- حوسبة أعمال شعبة الإيرادات حيث يتم الآن تحرير فواتير المرضى المقيمين ومرضى العيادات والطوارئ آلياً.
- زيادة اعداد الصناديق الفرعية لتسهيل محاسبة المرضى المراجعين
- تفعيل جزء كبير من قيود الموازنة العامة حاسوبياً
- حوسبة البرنامج العام لبنود وفواتير المرضى المقيمين والغاء العمل اليدوي
- تدقيق جميع عقود التأمين الخاصة بجميع جهات التأمين وتصويبها وفتح عقود جديدة
- حوسبة حوافز العاملين والتأمين على الحياة على برنامج المستشفى

الطموحات والتطلعات المستقبلية

- إنجاز حوسبة مكافئات الأطباء الاختصاصيين
- إتمام عملية الحوسبة لشعبة النفقات ، وشعبة الإيرادات والموازنة العامة
- إصدار الشيكات من خلال الحاسوب
- تحديث الأجهزة والطابعات
- الاستغناء النهائي عن البرنامج المؤقت
- ترحيل القيود الى الحسابات العامة ومتابعة اثرها على الموازنة
- ربط حسابات الإيرادات بالموازنة من خلال إضافة رقم الحساب في عقود التأمين الخاص بجهات التأمين المختلفة بعد ان يتم تعريفه في الموازنة
- إيلاء التدريب الأهمية القصوى وإشراك أكبر عدد ممكن من العاملين بالدائرة المالية بدورات متخصصة
- ربط صرف رواتب العاملين الشهرية مع المخصصات المرصودة في الموازنة وتنفيذ الشيكات المسحوبة على البنوك آلياً

دائرة العطاءات والتزويد

- ١- تم حوسبة السجلات الدفترية في المستودعات وإلغاء العمل اليدوي.
- ٢- تم حوسبة طلب صرف اللوازم لجميع المستهلكات والادوات والاجهزة وجاري العمل على حوسبة طلب صرف الادوية.
- ٣- تم عمل برامج حاسوبية للعهددة الشخصية والجماعية وجاري العمل على جرد موجودات المستشفى لغايات تثبيتها وتفعيل برامج العهددة.
- ٤- تعديل نموذج التقارير الفنية والشطب بما ينسجم مع البرنامج الحاسوبي للعهددة.
- ٥- تم جرد المستودعات التابعة لدائرة العطاءات والتزويد ومطابقة القيود والارصدة وتثبيت تاريخ انتهاء صلاحية المواد حسب الواقع الفعلي للمواد.
- ٦- تم مطابقة أرصدة المواد بموجب الشاشات المعدّة لذلك وهي:
 ١. متابعة شاشة حد الطلب.
 ٢. متابعة شاشة المواد والادوية المنتهية الصلاحية.
 ٣. متابعة شاشة المواد والادوية التي ستنتهي صلاحيتها خلال الفترة القادمة وحسب المدة المطلوبة.
- ٧- متابعة المواد الراكدة داخل المستودعات حاسوبياً.
- ٨- تفعيل العديد من الشاشات الحاسوبية مثل:
 ١. شاشة ضبط الاستلام لإتاحة المجال لأمين المستودع الاطلاع على تفاصيل قرار الاحالة حاسوبياً لمنع حدوث أي خطأ في مواصفات او كميات المواد المستلمة.
 ٢. تقرير طلبات الشراء لمادة معينة خلال فترة زمنية .
 ٣. ربط وصف المادة مع طلب الشراء في تفريغ العروض.
 ٤. إصدار تقرير يبين جميع طلبات الشراء الصادرة عن أي مستودع خلال فترة زمنية محددة.

التطلعات المستقبلية لعام ٢٠١٠

- ١- إنشاء مستودع للعيادات ووصفات المرضى في الطابق الاول للتسهيل على المرضى والموظفين في العيادات الخارجية ودراسة إمكانية نقل مستودع دائرة الأسنان من الطابق الاول الى منطقة المستودعات الرئيسية.

- ٢- تحديث الارفف داخل العديد من المستودعات والثلاجات التابعة لها بشراء وتركيب نوعيات ارفف حديثة وعملية وتتحمل الاوزان الثقيلة وغير قابلة للصدأ.
- ٣- تحديث سقف مستودع الادوية بتركيب اسقف اصطناعية لإخفاء التمديدات الصحية والحد من اخطاءها.
- ٤- فصل المواد الخطرة داخل المستودعات وإنشاء مستودعات خاصة بها وخاصة لمستودعات الادوية والمختبرات والتدبير.
- ٥- فصل المواد والادوية منتهية الصلاحية وإنشاء مراكز تكلفة خاصة بها وكذلك فصلها عن المواد داخل المستودعات والسير بإجراءات شطبها وإخلائها من المستودعات.
- ٦- حوسبة العطاءات المركزية وإدخالها على برامج المستشفى لتسهيل المتابعة لإستلام المواد والتدقيق والرقابة على العطاءات من خلال الشاشات الحاسوبية.
- ٧- إستحداث العديد من الشاشات الحاسوبية مثل: شاشة معدل الاستهلاك وذلك لضبط الكميات التي ستصرف اسبوعياً للطواقم والوحدات والمساعدة في إعداد الموازنات السنوية للدائرة.
- ٨- تفعيل مستودع الاجهزة والمعدات والادوات غير الطبية وإنشاء مركز كلفة خاص به لغايات ضبط اصول المستشفى.
- ٩- تفعيل نظام الصرف آلياً وإستخدام المواصفات الإلكترونية بدلاً من طباعته واخذ الموافقات الخطية المسبقة.
- ١٠- مخاطبة الشركات عن طريق الفاكس مودم لإستدراج العروض بدلاً من الفاكس لتوفير الوقت والجهد.
- ١١- إدخال نظام الباركود.
- ١٢- ربط نظام العطاءات والتزويد بنظام العطاءات المركزية في الجامعة الأردنية لتسهيل متابعة شؤون العطاءات.

دائرة الهندسة والصيانة والتشغيل

تعتبر دائرة الهندسة والصيانة والتشغيل من الدوائر الرئيسية والهامة في مستشفى الجامعة الأردني حيث أن من أولويات هذه الدائرة الحفاظ على ممتلكات المستشفى سليمة وصحيحة وتعمل بشكل جيد وذلك من خلال أعمال الصيانة الدورية والوقائية لهذه الممتلكات على مدار الساعة بوجود الكوادر المختصة والمؤهلة لهذه الغاية وتأمين احتياجات المستشفى من الماء والكهرباء والمحروقات.

و تضم دائرة الهندسة والصيانة والتشغيل الشعب التاليه :-

- | | | | | | |
|----|---------------------|----|--|----|----------------|
| ١- | شعبة الاجهزه الطبيه | ٢- | شعبة الكهرباء | ٣- | شعبة الميكانيك |
| ٤- | شعبة الاتصالات | ٥- | شعبة الابنيه والاعمال المدنيه والانشاءات | | |

الانجازات عام ٢٠٠٩ :-

- | | | | |
|-----|--------------------------------|-----|---|
| ١- | تحديث وتوريد أجهزة طبية جديدة. | ٢- | توريد بويلر عدد ٢ للمستشفى والعيادات الخارجية. |
| ٣- | توريد أجهزة تكييف عدد ٢. | ٤- | تركيب اجهزة انذار للحريق. |
| ٥- | تركيب خط حريق حول المستشفى . | ٦- | تحديث المطبخ والمصبغة . |
| ٧- | استحداث الغرف الخاصة الجديده | ٨- | اجراء الصيانة اللازمة للحصول على الاعتماد . |
| ٩- | تركيب مولد كهربائي جديد. | ١٠- | توسعة الاشعة . |
| ١١- | بناء مستودع الادوية الخطرة. | ١٢- | دهان المستشفى والعيادات الخارجية. |
| ١٣- | تحديث الطب النووي. | ١٤- | عمل نافورة مياه بين المستشفى ومبنى العيادات الخارجية. |

التطلعات لعام ٢٠١٠ :-

- ١- تجهيز مركز القلب.
- ٢- توزيع الاحمال الكهربائية على المحولات مع زيادة عدد المحولات الكهربائية.
- ٣- توسعة الجهاز الهضمي.
- ٤- تكييف غرف الدرجة الاولى ومنطقة الادارة.
- ٥- تجهيز عيادات الطب النفسي.
- ٦- استحداث كفتيريا لكبار الزوار منفصله عن الكفتيريا الرئيسية.
- ٧- اعادة تقسيم الصيدلية القديمة ونقل بعض المكاتب اليها .
- ٨- تحديث الخداج.
- ٩- تقسيم غرف الدرجة الثالثة.



مكتب المعلومات والحاسوب

١. استخدام نظام SMS لإرسال مواعيد العيادات ورسائل تذكيرية للموظفين ولقديمي طلبات التوظيف باستخدام الرسائل القصيرة .
٢. فصل نظام المستشفى حاسوبياً عن أنظمة الجامعة الأردنية.
٣. استحداث نظام محاسبة خاصة باتفاقية المستشفى مع وزارة الصحة وتم تفعيله اعتباراً من تاريخ توقيع الاتفاقية.
٤. تم ادخال نظام البصمة الالكترونية للموظفين وربطه بأنظمة المستشفى المختلفة .
٥. استحداث وتفعيل نظام الدور في العيادات الخارجية.
٦. استكمال برمجة نظام المحاسبة والعطاءات الخاص بالمستشفى.
٧. تم تفعيل إجراءات محاسبة المرضى المؤمنين (١٠٠٪) وموظفي الجامعة والمستشفى الذين يحولون التزاماتهم المالية إلى ذمم على حساب رواتبهم.
٨. تطوير نظام احتساب الرواتب وفصله عن الجامعة وربطه بالموازنة والحسابات العامة وربطه مع الصناديق المشتركة في الجامعة (الادخار الإسكان) وربطه ألياً مع ذمم المعالجة.
٩. إقرار السجل الحاسوبي للمستودعات وإلغاء السجلات اليدوية.
١٠. تجهيز غرفة خاصة لتشغيل الخوادم الرئيسية، وفق أحدث المواصفات و بحيث تحتوي على إمكانيات تكيف عالية و أحدث أنظمة مكافحة الحريق.
١١. إدخال أنظمة خوادم رئيسيه جديدة للخدمة، و تشغيلها بشكل عالي الاعتمادية بحيث لا يؤثر تعطل احد الخوادم على الآخر و يقوم الآخر بالعمل كاملاً.
١٢. نقل قاعدة البيانات ليتم تخزينها على نظام تخزين متصل مع الخوادم بالألياف الضوئية مما يضمن سرعه أعلى، كما تم تجهيز أنظمة التخزين بحيث لا يؤثر تعطل أحد الأقراص الصلبة على تخزين واسترجاع البيانات.
١٣. تجهيز أنظمة النسخ الاحتياطي الجديدة.
١٤. تشغيل Central antivirus server وفق الرخصة المتاحة من مركز الحاسوب.



دائرة الموارد البشرية

- ١- عملت الدائرة على رفد جميع دوائر المستشفى بالكوادر البشرية المؤهلة والمحدده في جدول تشكيلات الوظائف للعام ٢٠٠٩.
- ٢- عمل وصف وظيفي لجميع العاملين في المستشفى .
- ٣- إصدار هوية حديثه لجميع الموظفين والأطباء والمتدربين في المستشفى وسيتم خلال عام ٢٠١٠ عمل نظام جديد للبطاقات .
- ٤- إعداد جدول تشكيلات الوظائف للعام ٢٠١٠ وتم إقراره بداية عام ٢٠١٠.
- ٥- إعداد نظام الإجازات الإدارية المحوسب وسيتم المباشرة بالتطبيق الفعلي اعتباراً من ١ / ٦ / ٢٠١٠ ، واستكمال ربط نظام البصمة بالاجازات وتحديد فترات الدوام واحتسابها .
- ٦- البدء بإنشاء حوسبة الدواوين (الصادر والوارد) بالتعاون مع مكتب الحاسوب ، ومن المتوقع انجازه قبل نهاية عام ٢٠١٠ .
- ٧- إعداد جميع السياسات والإجراءات ومشاريع التحسين وتوثيقها واعتمادها بما يتناسب ومتطلبات برنامج الاعتماد الوطني والدولي للمستشفيات والايزو .



دائرة الخدمات المساندة

١- شعبة الحركة :-

- تم إدخال باص كوستر لخدمة الموظفين والمراجعين .
- إدخال شاحنة (٢٠٥) طن لنقل النفايات الطبية .
- قطعت سيارات الحركة من المسافة ما مجموعه (١٣١٤٩٤) خلال عام ٢٠٠٩ .
- تأمين (٤٧٧٤) طلب حركة خلال عام ٢٠٠٩ .
- نقل (٢٠٨) حالات قضائية من مسرح الوفاة ومن المستشفيات الأخرى .
- نقل ما يزيد عن (٤٠٨) حالة في سيارات الإسعاف التابعة للمستشفى .
- نقل ما يزيد عن (٣١٣٨٨٨) مراجع ومريض من مدخل المستشفى إلى مدخل المباني
- نقل ما وزنه (٧٣٩٠٢) كغم نفايات عادية إلى مكب النفايات .
- المشاركة في الأيام الطبية التطوعية التي عقدها المستشفى طوال عام ٢٠٠٩ .
- مشاركة أليات الحركة في التمارين الوهمية التي عقدها الدفاع المدني في المستشفى .

٢- شعبة الأمن :

- متابعة تطبيق سياسة منع التدخين في كافة طوابق المستشفى والعيادات .
- العمل على تنظيم مواقف سيارات الموظفين ودخول سيارات المراجعين إلى مبنى الكراج الاستثماري بالإضافة إلى تسهيل وصول سيارات الإسعاف إلى طوارئ المستشفى .
- يقوم موظف الأمن بالتعامل مع أعداد هائلة من الزوار والمراجعين وتنظيم دخولهم الى المستشفى ، وإخلاء الطوابق من الزوار وذلك بعد انتهاء وقت الزيارة حفاظاً على أمن المرضى .
- تم تسجيل (١٢٨٢٩) مرافق مريض خلال عام ٢٠٠٩ .
- مشاركة أمن المستشفى في عملية تمارين الاخلاء الوهمية لمديرية الدفاع المدني وتطبيق خطة الإخلاء .
- متابعة إخراج أي اجهزة أو مواد الا بتصريح إخراج مواد معتمد ، حيث بلغ عدد التصاريح التي اجريت خلال العام (١٨١) تصريحاً .
- ضبط بعض قضايا سرقة ممتلكات من المستشفى ومتابعتها مع الجهات المعنية .
- العثور مفقودات وتسليمها إلى أصحابها .

٣- شعبة النقل الداخلي :

- نقل العينات المخبرية من الأقسام إلى جميع فروع المختبرات الطبية وبالعكس (٦٣٩٠٠٠) عينة .
- نقل السجلات الطبية إلى العيادات الخارجية وبالعكس (٧٥٠٤٠٠) ملف طبي .
- نقل طلبيات المستودعات للأقسام المختلفة وبالعكس (١٩٢٠٠) طلبية .
- نقل غسيل الطوابق الغير نظيف للمصبغة وإعادةه نظيفاً (٣٥٠) طن .
- نقل مرضى العمليات من طوابق المرضى إلى العمليات (٢٦٢٠٠) مريض .
- نقل مواد مشطوبة من خلال كشوفات الشطب (٢٠٠) طن على مدار السنة .
- نقل حالات الوفاة من طوابق المرضى (١٣٠٠) حالة وفاة .
- المراسلون يعملون على نقل الملفات والأوراق من الإدارة إلى أقسام المستشفى المختلفة .

دائرة الخدمات الفندقية

أولاً : انجازات شعبة التدبير المنزلي عام ٢٠٠٩ :
أ- فرع النظافة العامة :

- ١- قام فرع النظافة بكافة أعمال النظافة في جميع مرافق واقسام المستشفى والعيادات الخارجية ومبنى سكن المرضات ومبنى العطاءات والتزويد ومحيط المستشفى وعلى الورديات الثلاثة من اجل تامين بيئة نظيفة وصحية والمحافظة عليها.
- ٢- قام الفرع بجهد كبير خلال فترة الاعداد للاعتماد الوطني والدولي وقد انعكس ذلك ايجابياً على جاهزية المستشفى.
- ٣- قام الفرع بتفعيل سياسات فرز النفايات الطبية والتخلص منها بالطرق الصحيحة.
- ٤- قام الفرع بمكافحة القوارض والحشرات بكافة الامكانيات المتاحة.
- ٥- تم اعطاء موظفين الفرع دورات الوقاية من الحريق بالتنسيق مع مكتب السلامة العامة تحقيقاً لمتطلبات الاعتماد.
- ٦- تم اعطاء موظفين الفرع محاضرات بالتنسيق مع مكتب التدريب والتطوير بما يتوافق مع طبيعة عمل الفرع.
- ٧- تم تزويد الفرع بجهاز معقمة وذلك للتخلص من الابر والادوات الحادة البسيطة.

ب- فرع الحدائق :

- ١- الاهتمام بالمشاريع التجميلية ومنها مشروع النافورة مدخل المستشفى .
- ٢- تم تزيين مداخل ومحيط المستشفى بأنواع مختلفة من نباتات الزينة مما اضى على المستشفى طابعاً جمالياً وصحياً .



ج- فرع المصبغة:

- ١- تم تزويد المصبغة بغسالات جديدة وذلك لرفع كفاءتها وتحقيقاً لإنجاز متميز.
- ٢- تم تزويد المصبغة بجهاز رول كوي حديث.
- ٣- تم العمل على صيانة الأجهزة وذلك لرفع كفاءتها.
- ٤- تم تزويد الفرع بجهاز كمبيوتر تمشياً مع نظام الحوسبة في المستشفى.

د- فرع المخيطة:

- أ- قام الفرع بحياكة زي للموظفين بكافة فئاتهم بواقع (٤٢٨١) زياً.
- ب- قاون لاقسام مختلفة بواقع (٤٢٦٠) قاون.
- ج- شراشف بيضاء وملونة (٧٤٢٠) شرف.
- د- بشاكير ومناشف للعمليات (٥٠٠٠) بشكير.
- هـ- حياكة برادي لجميع الطوابق.

ثانياً : انجازات شعبة التغذية

أولاً: إعداد الوجبات المقدمة في الأماكن المختلفة للمرضى والموظفين

الرقم	الفئة	فطور	غداء	عشاء	المجموع	
	المرضى	١٤٥٣٦٥	١٤٥٣٦٥	١٤٥٣٦٥	٤٣٦٠٩٥	
١	المرضى / ساندويشات	ساندويشات خفيفة لمرضى السكري (١١٣٢١)				
٢	الموظفين	فطور مجاني ومدفوع	غداء مدفوع	عشاء مدفوع	وجبات مجانية للغداء والعشاء من الحاسوب	
		+ ٤٣٨٣٥ ١١٥٧	٣٣٤٠١	٨٧٩٩	١٠٠٣٧٢	
٣	الضيافات	ضيافات ادارية				
		١٢٥٩				
		المجموع الكلي للوجبات المنتجة والمقدمة				٦٢٤٩١٨

ثانيا : ضيافات أهلاً وسهلاً لمرضى الدرجة الخاصة		
الرقم	المادة	المجموع
١	المياه المعدنية ١,٥ لتر	٩٨٦ عبوة
٢	سلة فواكه مشكلة وزن كل وحدة بما لايتجاوز ٦٠٠ غم	٥٩١,٦٠٠ كيلو غرام ، و بالوحدات ٩٨٦ وحدة

٣١٠١,٨٠٠ ثلاثة آلاف ومائة واحد دينار و ٨٠٠ فلس	ثانيا : بلغ اجمالي الإيرادات من خدمة التواصل من المطبخ مباشرة من معجنات بأنواعها وحلويات وحفلات وولائم مدفوعة وتقديم خدمات الضيافة المدفوعة
---	---



مكتب المدير العام

النشاطات التي يقوم بها المكتب تتمثل بإنجاز المعاملات الرسمية ، وتسهيل مهمة مراجعي ديوان المستشفى ، تنفيذ متطلبات الكتب الواردة إلى الديوان والصادرة بالإضافة إلى أعمال طباعة الكتب وصياغتها وتنظيمها وعرضها على المدير العام لإبداء توجيهاته وإصدار القرارات اللازمة عليها .

أعمال الديوان المركزي :

أولاً : البريد

- أ- استلام البريد الوارد من الجامعة.
- ب- تسليم البريد المهم والعاجل من إدارة المستشفى إلى الدوائر الرسمية ورئاسة الجامعة .
- ج- فرز البريد الوارد الرسمي وغير الرسمي ، وتوزيع بريد الأطباء على الصناديق إضافة إلى بريد الموظفين الإداريين .
- د- تسليم الكتب الرسمية إلى الدوائر المختلفة داخل المستشفى .

ثانياً : الكتب الواردة

- أ- تنظيم أمور البريد الرسمي الوارد من تسجيل ، وختم بالخاتم الرسمي وتصنيفه .
- ب- تنظيم الكتب الواردة وإرسالها إلى مكتب المدير العام لإطلاعه عليها ، وإبداء توجيهاته لإرسالها إلى الدوائر والأقسام العاملة في المستشفى لتنفيذ مضمونها .
- ج- متابعة الكتب مع الدوائر والأقسام .
- د- تسجيل كتب إعفاءات الديوان الملكي ورئاسة الوزراء وكتب اللجان الطبية وإرسالها إلى الدوائر ذات العلاقة .
- هـ- تثبيت القرار المتخذ من قبل المدير العام على دفتر الوارد.
- بلغت عدد الكتب الواردة إلى الديوان خلال عام ٢٠٠٩ (٢٤٨٨١) أربعة وعشرون ألف وثمانمائة وواحد وثمانون كتاب .

ثالثاً : الكتب الصادرة

- أ- تنظيم الكتب الصادرة بموجب أرقام متسلسلة وبمرجعية موضوعية تتعلق بالموضوع الخاص بكل كتاب .
- ب- حفظ الكتب ذات الموضوع الواحد ضمن ملفات خاصة ، للعودة إليها لاحقاً ومتابعة تنفيذها
- ج- تنظيم كتب الضمان الاجتماعي وحفظها لتسليمها لمدوب الضمان .
- د- تسليم الكتب إلى الدوائر ذات العلاقة .
- بلغ عدد الكتب الصادرة للعام ٢٠٠٩ حوالي (٣٦٦٣) ثلاثة آلاف وستمائة وثلاثة وستون كتاباً .

رابعاً : الإنشاء

- أ- صياغة الكتب للرد على المراسلات الواردة داخلية أو خارجية .
- ب- صياغة الكتب الموجهة للجهات الرسمية وتضمينها نسخ لتوزيعها على مدراء الدوائر المعنية للإطلاع على الموضوع ومتابعتها .
- ج- تدقيق الكتب التي تم طباعتها وإرسالها إلى مكتب المدير للتوقيع .



خامساً : الطباعة

- أعمال مكتب الطباعة :-

يقوم مكتب الطباعة بما يلي :-

أولاً : طباعة جميع الكتب الرسمية الواردة إليه من جهات عديدة وهي :-

- مكتب المدير العام.
- دائرة الموارد البشرية .
- التقارير الطبية.
- لجان التحقيق.
- مكتب المرضى العرب والأجانب.

ثانياً : تدقيق جميع الكتب المطبوعة من قبل مشرفة الطباعة قبل تسليمها إلى الجهات المعنية .

ثالثاً : حوسبة بيانات التقارير الطبية على نظام (Access) .

- بلغ عدد الكتب المطبوعة للعام ٢٠٠٩ حوالي (٢٠٣٠٠) عشرون ألفاً وثلاثمائة كتاب تقريباً .

سادساً : خدمة الجمهور

أ- تعبئة نماذج التقارير الطبية بعد التأكد من شخصية طالبها وتوثيق المعلومات لضمان قانونية الطلب .

ب- ختم الإجازات المرضية للمرضى المنومين في المستشفى .

ج- ختم التقارير الطبية .

د- استلام المعاملات المختلفة من الجمهور وتوجيههم بشأنها .

التطلعات المستقبلية :

أ- إنشاء مكتب ديوان مركزي يضم مكتب طباعة وسكرتارية مركزي ، بحيث يقوم المكتب بالطباعة لأقسام الإدارة

المختلفة وتغطية جميع مكاتب السكرتارية في المستشفى في حالات الإجازات وتنسيق الإجازات للسكرتيرات في

الإدارة العامة بشكل عام ، علماً بأن المكان الحالي لا يصلح من حيث ضيق المكان.

ب- تنظيم مسار المعاملات الرسمية بشكل موحد لمختلف الدوائر .

ج- اعتماد النماذج الموحدة لمختلف المعاملات لمختلف الدوائر واختصار الأعمال الروتينية .

د- انشاء فريق تطوير

اداري يعني بوضع نماذج

(Form) محددة لاختصار

عملية الانشاء وتوضيح

الاجراءات بشكل بسيط

وواضح .

هـ- عمل قاعدة معلومات

الالكترونية للقوانين

والانظمة والتعليمات

والقرارات .



مكتب السلامة العامة والبيئة

متطلبات الاعتماد

- تحقيق جميع متطلبات الاعتماد الدولي والوطني الخاصة بالسلامة العامة والبيئة .

التدريب

- رفع نسبة الموظفين المدربين على أمور السلامة العامة والبيئة في المستشفى من (٤٠٪ الى ٩٨٪) من عدد الموظفين الكلي حيث اشتمل البرنامج التدريبي على التعريف بخطط السلامة و الطوارئ في المستشفى وكيفية التصرف في حالات الطوارئ وتطبيقات عملية على استخدام طفايات الحريق اليدوية و التعامل السليم مع المواد الكيماوية الخطرة وكيفية التخلص من النفايات الطبية.

تمارين الطوارئ

أ- تم تنفيذ تمارين بالتعاون مع الدفاع المدني من اجل اختبار جاهزية العاملين بالمستشفى والاجراءات المتخذة



من قبلهم للتعامل مع الحالات الطارئة وكيفية التنسيق مع الجهات المعنية حيث تم تنفيذ تمرينين:

١- تمرين اخلاء مبنى العيادات الخارجية بالكامل والتوجه الى المناطق الآمنة المحددة و المعروفة للجميع وقد تم تنفيذ التمرين بنجاح كبير حيث تم اخلاء المبنى بمدة ١٣ دقيقة فقط.

٢- تمرين كوارث في الساحة الواقعة بين مبنى المستشفى و العيادات الخارجية حيث اشتمل التمرين على انهيار وهمي للجسر الواصل بين المبنيين مما نتج عنه انهيار جزء من الجسر ونشوب حريق وتسرب مواد كيماوية خطيرة و وقوع ٢٠ اصابة .

ب- تم اجراء تمارين فرعية (إخلاء، إطفاء حريق، التعامل مع اختفاء طفل، انسكاب مواد كيماوية) لجميع وحدات ودوائر واقسام المستشفى.

المواد الكيماوية الخطرة

- تم تزويد جميع الطوابق و الوحدات بخزائن خاصة لتخزين المواد الكيماوية الخطرة .
- تم استحداث مستودع خارج مباني المستشفى لتخزين المواد الكيماوية الخطرة ومطابق لمواصفات الدفاع المدني و السلامة العامة .
- تم استحداث لجنة لادارة المواد الكيماوية الخطرة .

النفايات الطبية

- تم شراء وتركيب معقمة نفايات طبية وتخصيص غرفة خاصة لها حسب المواصفات المطلوبة وذلك للمساهمة في التخلص من النفايات الطبية الناتجة عن المستشفى.
- انخفاض كمية النفايات الطبية الناتجة عن المستشفى الى المستوى المطلوب.
- تجديد الاتفاقية مع جامعة العلوم والتكنولوجيا للتخلص من النفايات الطبية.
- تم استحداث لجنة لادارة النفايات الطبية.

ما تم استحداثه

- تم تركيب أنابيب مياه حريق في محيط المستشفى وايصاله مع (١٢) كابينة تحتوي كل واحدة على خرطوم حريق بطول (٣٠) متر وذلك لمكافحة أي حريق يمكن ان ينشب في الاحراش المحيطة بالمستشفى.
- العمل جاري حاليا لتحديث نظام الانذار المبكر من الحريق في جميع مباني المستشفى ويتوقع استلام النظام الجديد بداية شهر ٨ / ٢٠١٠.
- تم طرح عطاء لتزويد المطبخ الرئيسي في المستشفى بنظام انذار واطفاء ذاتي
- تم استبدال الدفعة الاولى من ابواب الادراج في المستشفى بابواب مقاومة للحريق على ان يتم استبدال جميع الابواب خلال العامين القادمين .
- تم استبدال خراطيم الحريق الكتانبة في مبنى العيادات بخراطيم مطاطية حسب المواصفات المعتمدة.
- تم تعيين فني اطفاء على كادر مكتب السلامة العامة و البيئة.

التطلعات المستقبلية

- الحصول على جائزة التميز في السلامة و الصحة المهنية التي ترعاها مؤسسة الضمان الاجتماعي خلال العام ٢٠١٠.
- تحديث نظام الاطفاء في مبنى سكن الممرضات .
- وصول عدد حوادث العمل في المستشفى الى صفر.
- تزويد مكتب السلامة العامة و البيئة بكوادر اضافية.



مكتب العلاقات العامة

عمل مكتب العلاقات العامة ممثلاً بشعبتي:

- العلاقات العامة والإعلام
 - شعبة الاستعلامات
- على ترجمة وتكريس رسالة المستشفى ورؤيته وأهدافه ، كما وسعى المكتب بشكل حثيث الى توثيق او اصر التعاون ما بين إدارة المستشفى والجمهورين الداخلي والخارجي ومن ابرز انجازات المكتب خلال العام ٢٠٠٩ ما يلي:
- تنفيذ وتنظيم والمساهمة في انجاز كافة الفعاليات والنشاطات العلمية والثقافية والاجتماعية في المستشفى بما فيها مشروع تكريم الموظف المتميز .
 - تنفيذ ثلاثة أيام طبية تطوعية في المناطق النائية وذات الاحتياجات الخاصة وهي مناطق (دير علا، الكرك، عين الباشا) .
 - إصدار عدد جديد من مجلة المستشفى (الشفاء) .
 - المساهمة الإعلامية الفاعلة لكافة النشاطات والانجازات الخاصة بالمستشفى وتنسيق نشرها وبثها في مختلف وسائل الإعلام.
 - تمثيل المستشفى في المعرض الطبي الدولي للشرق الأوسط .
 - المساهمة الفاعلة في معالجة الشكاوي الواردة سواء من صناديق الشكاوي او وسائل الاعلام ومعالجتها بالتعاون مع الجهات المعنية في المستشفى.
 - الترتيب من خلال شعبة الاستعلامات لترتيب وحجز وعقد مختلف برامج المستشفى التعليمية الخاصة بالطلبة خلال العام ٢٠٠٩ وكافة المحاضرات والندوات العلمية بالتنسيق مع كافة الجهات الداخلية والخارجية.
 - قامت شعبة الاستعلامات بتسجيل وتوثيق كافة الإجازات المرضية الصادرة عن العيادات الخارجية وعيادات طب الاسرة بما مجموعه (٢٠٢١٩) إجازة مرضية .



مكتب التدريب و التطوير و التخطيط

١- تم عقد (٥٦) دورة إنعاش قلبي رئوي أساسي للمهن الطبية في المستشفى حيث تم تدريب (٧٧٥) من أصل (٨٠٥) كما هو موضح بالجدول التالي :

الرقم	المسمى الوظيفي	عدد الموظفين	عدد الموظفين الذين تم تدريبهم	النسبة المئوية للمتدربين
١	الأطباء المقيمون	٢٧٥	٢٧٠	٪٩٨
٢	اطباء الامتياز	١٠٤	١٠٢	٪٩٨
٣	اطباء امتياز الاسنان	٣٨	٣٥	٪٩٢
٤	فنيي المهن الطبية	٢٠٦	٢٠١	٪٩٨
٥	الاستشاريين	١٣٢	١١٧	٪٨٤
٦	الصيدلة	٥٠	٥٠	٪١٠٠
	المجموع	٨٠٥	٧٧٥	٪٩٦

٢- تم البدء بتنفيذ مشروع تدريب الموظفين من المهن غير الطبية الذين لهم تعامل مباشر مع المريض على الانعاش القلبي الرئوي الاساسي حيث تم تدريب (١٨٠) من اصل (٢٤٢) موظفاً كما هو موضح بالجدول التالي :

الرقم	المسمى الوظيفي	عدد الموظفين	عدد الموظفين الذين تم تدريبهم	النسبة المئوية للمتدربين
١	دائرة شؤون المرضى (الكتبة)	١١٦	١١٤	٪٩٨
٢	الدائرة المالية	٦٢	٣٨	٪٦١
٣	دائرة الخدمات المساندة	٥٧	٢١	٪٣٧
٤	مكتب العلاقات العامة (الاستعلامات)	٧	٧	٪١٠٠
	المجموع	٢٤٢	١٨٠	٪٧٥

٣- تم الاشراف على تنفيذ الدورات التالية :

عدد الحضور	الفئة المستهدفة	تاريخ الدورة	تكرار الدورة	الدورة
٦١	المقيمين الجدد	٢٠٠٩ / ٦ / ٢٥ - ٦ / ٢١	٦	Basic Medical Training Course
١٨	ممرض قانوني	٢٠٠٩ / ٩ / ٣	١	ACLS (Advanced Cardiac Life Support)
٢٣	مقيمين الاطفال + ممرض قانوني	٢٠٠٩ / ١١ / ٩	١	Advanced Pediatric Life Support
٢٤٩	الاستشاريين و المقيمين	٢٠٠٩ / ٨ / ٢٠ - ٨ / ١٦	٥	توعية الاعتماد

- ٤- تم وضع خطة تنفيذية لإنشاء مركز معتمد عالمياً لتقديم دورات انعاش الحياة وتمت المباشرة بتنفيذ المشروع.
- ٥- تم تحديث الخطة الاستراتيجية للمستشفى ووضع خطة عمل لتنفيذها.
- ٦- تم وضع خطة التدريب السنوية لموظفي المستشفى.
- ٧- تم تحديث واصافة السياسات المتعلقة بمكتب التدريب.



الإعداد والإشراف الفني

مكتب العلاقات العامة

الإحصاءات والرسومات البيانية

دائرة شؤون المرضى

مستشفى الجامعة الأردنية

شارع الملكة رانيا العبد الله الجبيهة / ص.ب(١٣٠٤٦) عمان (١١٩٤٢) الأردن

هاتف (٥٣٥٣٦٦٦ / ٩٦٢٦٥٣٥٣٤٤٤)

فاكس : (٩٦٢٦٥٣٥٣٣٨٨)

E-mail:juhosp@ju.edu.jo

Website:http://hospital.ju.edu.jo

